



Energistatistik för lokaler 2007

Energy statistics for non-residential premises 2007

ES 2009:05



Böcker och rapporter utgivna av Statens
energimyndighet kan beställas via
www.energimyndigheten.se
Orderfax: 08-505 933 99
e-post: energimyndigheten@cm.se

© Statens energimyndighet

ES 2009:05

ISSN 1654-7543

Energistatistik för lokaler 2007

Energy statistics for non-residential premises 2007

ES 2009:02



Statistikansvarig myndighet

Statens energimyndighet, Enheten för energianvändning
Box 310, 631 04 ESKILSTUNA
Tfn 016 – 544 20 00
Fax 016 – 544 20 99
Linn Stengård, 016 – 544 20 27
linn.stengard@energimyndigheten.se



Statistiska centralbyrån
Statistics Sweden

Producent

SCB, Enheten för energi, transport och lantbruk vid avdelningen för regioner och miljö
701 89 ÖREBRO
Tfn 019 – 17 60 00
Fax 019 – 17 65 69
Annika Johansson, 019 – 17 68 25
förnamn.efternamn@scb.se

Statistiken har producerats av SCB på uppdrag av Statens energimyndighet, som ansvarar för officiell statistik inom området.



Förord

Energimyndigheten är sedan dess tillkomst år 1998 statistikansvarig myndighet för ämnesområdet energi. Ämnesområdet är uppdelat i de tre statistikområdena ”Tillförsel och användning av energi”, ”Energibalanser” och ”Prisutvecklingen inom energiområdet”. Statistikområdet användning av energi delas in i de tre sektorerna bostads- och servicesektorn, industrisektorn samt transportsektorn.

Energistatistiken för bostads- och servicesektorn omfattar tre delundersökningar avseende småhus, flerbostadshus och lokaler. De tre undersökningarna publiceras först var för sig och knappt en månad senare ges en sammanfattande publikation ut.

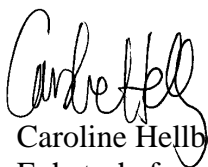
Syftet med energistatistiken för lokaler är att ge information om bl.a. uppvärmningssätt och energianvändning i lokalbyggnader och utgör underlag för energibalanser och nationalräkenskaperna. Resultatet baseras på en enkätundersökning som SCB genomför på uppdrag av Energimyndigheten. Undersökningen är obligatorisk att besvara och enkäterna skickas till ägare och förvaltare av de cirka 7000 byggnader som ingår i urvalet. Undersökningen har genomförts årligen sedan 1976.

Resultat av undersökningen publiceras fr.o.m. år 2008 i serien Energimyndigheten Statistik (ES). Mellan åren 1981 och 2007 har resultaten publicerats av SCB i SM serie EN 16. Före 1981 publicerades materialet i SM serie Bo.

I dialog med användarna och uppgiftslämnarna verkar Energimyndigheten för att energistatistiken ska vara så heltäckande och aktuell som möjligt.

Ett stort tack framförs till de fastighetsägare som har besvarat enkäten och därmed bidragit till att vi får bättre kunskap om energianvändningen i lokaler.

Eskilstuna i mars 2009



Caroline Hellberg
Enhetschef
Enheten för energianvändning



Linn Stengård
Projektledare
Enheten för energianvändning

Innehåll

| | | |
|----------|---------------------------------------------------------------|-----------|
| 1 | Sammanfattning | 9 |
| 1.1 | Fjärrvärme fortsatt vanligast för uppvärmning av lokaler..... | 9 |
| 1.2 | Genomsnittlig energianvändning år 2007..... | 9 |
| 1.3 | Total energianvändning år 2007..... | 9 |
| 2 | Statistiken med kommentarer | 11 |
| 2.1 | Denna rapport och ytterligare publicering..... | 11 |
| 2.2 | Lokalareor..... | 11 |
| 2.3 | Uppvärmningssätt..... | 13 |
| 2.4 | Energianvändning..... | 14 |
| 2.5 | Vattenförbrukning..... | 15 |
| 3 | Tabeller | 17 |
| 3.1 | Urvalsfel..... | 17 |
| 3.2 | Teckenförklaring..... | 17 |
| 3.3 | Energienheter..... | 17 |
| 3.4 | Omräkningsfaktorer..... | 17 |
| 3.5 | Areabegrepp..... | 18 |
| 3.6 | Övriga uppvärmningssätt..... | 18 |
| 3.7 | Tabellöversikt lokaler 2007..... | 18 |
| 4 | Kartor | 43 |
| 4.1 | Temperaturzoner..... | 43 |
| 4.2 | NUTS-områden i Sverige..... | 44 |
| 5 | Fakta om statistiken | 45 |
| 5.1 | Detta omfattar statistiken..... | 45 |
| 5.2 | Definitioner och förklaringar..... | 45 |
| 5.3 | Så görs statistiken..... | 49 |
| 5.4 | Statistikens tillförlitlighet..... | 50 |
| 5.5 | Bra att veta..... | 51 |
| 6 | In English | 53 |
| 6.1 | Summary..... | 53 |
| 6.2 | Average usage..... | 53 |
| 6.3 | Total usage..... | 53 |
| 6.4 | List of tables..... | 54 |
| 6.5 | List of terms..... | 55 |

Tablåer

| | | |
|---------|------------------------------------------------------------------------------------------|----|
| Tablå 1 | Procentuell fördelning av area efter typ av lokal för åren 1981, 1991 och 2002-2007..... | 12 |
| Tablå 2 | Procentuell fördelning av area efter ägarkategori, åren 1987, 1997 och 2002-2007..... | 12 |

| | |
|------------------------------------------------------------------------------------------------------------------------------------------------------------------------------|----|
| Tablå 3 Uppvärmad area och antal byggnader i lokaler fördelade efter uppvärmningssätt, åren 2005-2007 | 14 |
| Tablå 4 Total och genomsnittlig energianvändning med renodlade uppvärmningssätt för uppvärmning och varmvatten i lokaler fördelade efter uppvärmningssätt, år 2004-2007..... | 15 |
| Tablå 5 Genomsnittlig fjärrvärmeanvändning för uppvärmning och varmvatten per m ² area i lokaler efter byggår, åren 2001-2007 | 15 |
| Tablå 6 Antal graddagar åren 1992-2007 | 47 |
| Tablå 7 Urvalsenheter som är övertäckning i energistatistiken för lokaler år 2007 | 50 |

Figurer

Figur 1 Lokalarea fördelad efter uppvärmningssätt åren 1976-2007, miljoner m² 13

Tabeller

| | |
|--------------------------------------------------------------------------------------------------------------------------------------------------------------------------------------------------------------------------------------|----|
| Tabell 1 Antal lokaler och byggnader år 2007 efter typ av lokal samt areastorlek, 1000-tal | 19 |
| Tabell 2 Area för lokaler år 2007 efter län och byggår, miljoner m ² | 20 |
| Tabell 3 Area för lokaler år 2007 efter ägarkategori och byggår, miljoner m ² | 21 |
| Tabell 4 Area för lokaler år 2007 efter typ av lokal, uppvärmningssätt, temperaturzon och ägarkategori, miljoner m ² | 22 |
| Tabell 5 Area för lokaler år 2007 efter typ av lokal och byggår, miljoner m ² | 24 |
| Tabell 6 Area för lokaler år 2007 efter typ av lokal och uppvärmningssätt, miljoner m ² | 25 |
| Tabell 7 Area för lokaler år 2007 efter uppvärmningssätt och byggår, miljoner m ² | 26 |
| Tabell 8 Area för lokaler år 2007 efter uppvärmningssätt, miljoner m ² | 27 |
| Tabell 9 Area för lokaler år 2007 efter typkod enligt fastighetstaxeringen och byggår, miljoner m ² | 28 |
| Tabell 10 Genomsnittlig oljeanvändning för uppvärmning och varmvatten per m ² uppvärmd area i lokaler år 2007 efter typ av lokal och byggår, liter/m ² | 29 |
| Tabell 11 Genomsnittlig fjärrvärmeanvändning för uppvärmning och varmvatten per m ² uppvärmd area i lokaler år 2007 efter typ av lokal och byggår, kWh/m ² | 30 |
| Tabell 12 Genomsnittlig energianvändning (inkl. fjärrkyla samt el för komfortkyla) för uppvärmning och varmvatten per m ² uppvärmd area i lokaler år 2007 efter typ av lokal och byggår, kWh/m ² | 31 |
| Tabell 13 Genomsnittlig energianvändning (exkl. fjärrkyla och el för komfortkyla) för uppvärmning och varmvatten per m ² uppvärmd area i lokaler år 2007 fördelad efter typ av lokal och byggår, kWh/m ² | 32 |
| Tabell 14 Genomsnittlig energianvändning för uppvärmning och varmvatten per m ² uppvärmd area i lokaler år 2007 efter ägarkategori, byggår och temperaturzon, liter/m ² resp. kWh/m ² | 33 |
| Tabell 15 Oljeanvändning för uppvärmning och varmvatten i lokaler med oljepanna år 2007 efter typ av lokal och byggår, tusentals m ³ olja | 34 |

| | |
|-------------------------------------------------------------------------------------------------------------------------------------------------------------|----|
| Tabell 16 Använd fjärrvärme för uppvärmning och varmvatten samt kylning av lokaler med fjärrvärme/fjärrkyla år 2007 efter typ av lokal och byggår, GWh..... | 35 |
| Tabell 17 Använd fjärrvärme för uppvärmning och varmvatten i lokaler med fjärrvärme år 2007 efter typ av lokal och byggår, GWh..... | 36 |
| Tabell 18 Använd el för uppvärmning och varmvatten i lokaler med elvärme år 2007 efter typ av lokal och byggår, GWh..... | 37 |
| Tabell 19 Total användning av olika energislag för uppvärmning och varmvatten samt kylning i lokaler år 2007, tusentals m ³ olja resp. GWh..... | 38 |
| Tabell 20 Total energianvändning för uppvärmning och varmvatten i lokaler 2007 efter uppvärmningssätt och region (NUTS 2), GWh..... | 39 |
| Tabell 21 Användning av driftel i lokaler 2007 efter uppvärmningssätt, GWh | 40 |
| Tabell 22 Förbrukning av vatten i lokaler år 2007 efter uppvärmningssätt, ägarkategori, temperaturzon och byggår, tusentals m ³ | 41 |

1 Sammanfattning

1.1 Fjärrvärme fortsatt vanligast för uppvärmning av lokaler

66 procent av lokalarean värms med fjärrvärme som enda uppvärmningskälla. Detta är en ökning jämfört med år 2006 då 59 procent av lokalarean värmdes helt med fjärrvärme. Sex procent värms helt med el och tre procent helt med olja. Naturgas/stadsgas används för uppvärmning av en procent av arean och bio-bränsle (flis/spån, pellets, ved) för en procent.

1.2 Genomsnittlig energianvändning år 2007

- 15,0 liter (motsvarande 149,2 kWh) olja per m² i lokaler som enbart värms med olja
- 146 kWh el för uppvärmning per m² i lokaler som enbart värms med el
- 124 kWh fjärrvärme per m² i lokaler som enbart värms med fjärrvärme

1.3 Total energianvändning år 2007

År 2007 användes 18 TWh för uppvärmning och varmvatten. I nedanstående tablå ser man utvecklingen för de olika uppvärmningssätten.

Mängden olja för uppvärmning har halverats under de senaste 5 åren.

| Uppvärmningssätt | 2003 | 2004 | 2005 | 2006 | 2007 |
|-------------------|--------------|--------------|--------------|--------------|--------------|
| | TWh | TWh | TWh | TWh | TWh |
| Fjärrvärme | 13,00 | 13,30 | 13,30 | 12,20 | 12,90 |
| El | 3,40 | 3,70 | 3,10 | 3,40 | 2,80 |
| Olja | 2,60 | 2,40 | 1,70 | 1,30 | 1,30 |
| Naturgas/stadsgas | 0,50 | 0,30 | 0,50 | 0,40 | 0,40 |
| Närvärme | 0,20 | 0,20 | 0,10 | – | – |
| Pellets | – | – | 0,20 | 0,40 | 0,40 |
| Biobränsle | 0,30 | 0,60 | – | – | – |
| Ved/flis/spån | – | – | 0,10 | – | – |
| Flis/spån | – | – | – | 0,10 | 0,10 |
| Ved | – | – | – | 0,02 | 0,03 |
| Övrigt | – | – | 0,40 | 0,20 | 0,10 |
| Totalt | 20,00 | 20,50 | 19,40 | 18,02 | 18,03 |

Blandade uppvärmningssätt ingår för samtliga energislag.

Dessutom användes 0,9 TWh för kylning med fjärrkyla och el.

Vattenanvändningen i samtliga lokaler uppgick till 79 miljoner m³ vatten.

2 Statistiken med kommentarer

2.1 Denna rapport och ytterligare publicering

I denna rapport presenteras uppgifter som baseras på en enkät som har sänts ut till ägare av lokalfastigheter. En sammanslagen rapport som omfattar både lokaler, flerbostadshus, och småhus publiceras enligt publiceringsplan på Energimyndighetens webbplats.

2.2 Lokalareor

De lokalareor som redovisas har använts till en mängd olika ändamål; skolor, kontor och vård är de vanligaste. Sedan början av 80-talet är det främst kontorsareor som har ökat kraftigt. Den sammanlagda lokalarean redovisas till 138 miljoner m² för 2007 jämfört med 131 miljoner m² år 2006.

Från och med år 2006 har fastighetsägaren själv kunnat markera om arean har rapporterats i LOA eller BRA. Om ingen markering gjorts har arean ansetts vara LOA. Om BRA har markerats och "övrig uppvärmd area" samtidigt har angetts, har markeringen ändrats till LOA. För återstående byggnader där BRA har angetts har arean räknats om enligt omräkningstal, se Areabegrepp. Vissa fastighetsägare har själva skrivit till att rapporteringen gjorts i BTA och även dessa areor har omräknats enligt omräkningstal, se Areabegrepp. "Överblivna areor", dvs. skillnaden mellan BRA och LOA har lagts till under "övrig uppvärmd area" som dock inte redovisas någonstans i tabellerna.

Alla dessa areabegrepp finns förklarade i avsnittet Areabegrepp.

Tablå 1 Procentuell fördelning av area efter typ av lokal för åren 1981, 1991 och 2002-2007

| | 1981 | 1991 | 2002 | 2003 | 2004 | 2005 | 2006 | 2007 |
|-------------------------------------|------------|------------|------------|------------|------------|------------|------------|------------|
| | % | % | % | % | % | % | % | % |
| Bostäder | 4,4 | 3,4 | 3,6 | 3,7 | 3,1 | 3,6 | 2,8 | 2,3 |
| Hotell och restaurang | 3,4 | 4,5 | 4,9 | 5,3 | 5,8 | 5,1 | 5,1 | 4,6 |
| därav restaurang | .. | .. | .. | 0,8 | 0,9 | 1 | 1,3 | 1,2 |
| Kontor | 17,7 | 28,8 | 23 | 23,3 | 23,2 | 23,7 | 24,2 | 20,9 |
| Butik och lager | 7,8 | 8,7 | 10,5 | 10,7 | 12,2 | 11,1 | 12,2 | 10,2 |
| Vård | 24,4 | 18,2 | 13,8 | 13,1 | 14,5 | 14,3 | 14,9 | 14,3 |
| Skolor | 24,2 | 16,9 | 27,1 | 26,3 | 24,8 | 26,9 | 23,6 | 34,4 |
| Kyrkor | 2 | 1,4 | 2,7 | 3,2 | 3 | 2 | 1,9 | 1,5 |
| Teatrar och biografier ¹ | 0,5 | 0,4 | | | | | | |
| Övr. samlingslokaler ¹ | 3,5 | 4,8 | 4,5 | 4,7 | 4,4 | 4,1 | 4,2 | 2,9 |
| Sport och badanläggningar | 5,6 | 3,4 | 5,2 | 4 | 4,9 | 4,2 | 4 | 4,4 |
| Varmgarage ² | .. | .. | .. | .. | .. | 1,6 | 2,6 | 1,4 |
| Övriga lokaler | 7,1 | 9,4 | 4,9 | 5,5 | 4,4 | 3,4 | 4,5 | 3,0 |
| Totalt | 100 | 100 | 100 | 100 | 100 | 100 | 100 | 100 |

1) Grupperna teatrar och biografier samt övriga samlingslokaler har slagits ihop från och med år 2001.

2) Varmgarage ingick t.o.m. 2004 i Övriga lokaler.

Tablå 2 Procentuell fördelning av area efter ägarkategori, åren 1987, 1997 och 2002-2007

| | 1987 | 1997 | 2002 | 2003 | 2004 | 2005 | 2006 | 2007 |
|---------------|------------|------------|------------|------------|------------|------------|------------|------------|
| | % | % | % | % | % | % | % | % |
| Staten | 17,6 | 6,8 | 6,7 | 6,3 | 8,0 | 5,6 | 5,6 | 6,0 |
| Landsting | 12,6 | 11,1 | 7,7 | 7,4 | 6,8 | 7,0 | 7,8 | 7,4 |
| Kommuner | 35,5 | 27,3 | 28,0 | 27,6 | 25,9 | 27,1 | 22,6 | 34,0 |
| Aktiebolag | 15,6 | 35,5 | 36,9 | 37,4 | 36,4 | 40,7 | 44,4 | 36,2 |
| Kyrkan | 2,9 | 2,2 | 2,6 | . | . | . | . | . |
| Fysisk person | 3,5 | 3,2 | 2,6 | 2,5 | 2,4 | 2,4 | 2,4 | 1,9 |
| Övriga ägare | 12,2 | 14,0 | 15,6 | 18,8 | 20,6 | 17,2 | 17,3 | 14,6 |
| Totalt | 100 | 100 | 100 | 100 | 100 | 100 | 100 | 100 |

Minskningen av andelen bostäder beror på att en noggrannare kontroll har gjorts så att exempelvis gruppboende har förts över från bostäder till vård. De största ägarna till lokaler är aktiebolag och kommuner, vilket kan ses i Tablå 2. Aktiebolagen har sedan 1987 ökat sin ägarandel från 16 procent till att de senaste åren ligga mellan 36-44 procent.

På grund av att några av de statliga verken sedan 1988 har ombildats till aktiebolag (exempelvis Posten och delar av f.d. Byggnadsstyrelsen) märks en markant ökning mellan åren 1987 och 1997 av arean för aktiebolag och en motsvarande minskning för offentliga fastigheter. Till övriga ägare förs bland annat kyrkliga samfund, stiftelser, klubbar av olika slag, olika förbund, idrottsföreningar samt från 2003 även Svenska kyrkan.

Utöver i denna rapport redovisade lokalareor finns även 16 miljoner m² lokaler som redovisas i energistatistiken för flerbostadshus.

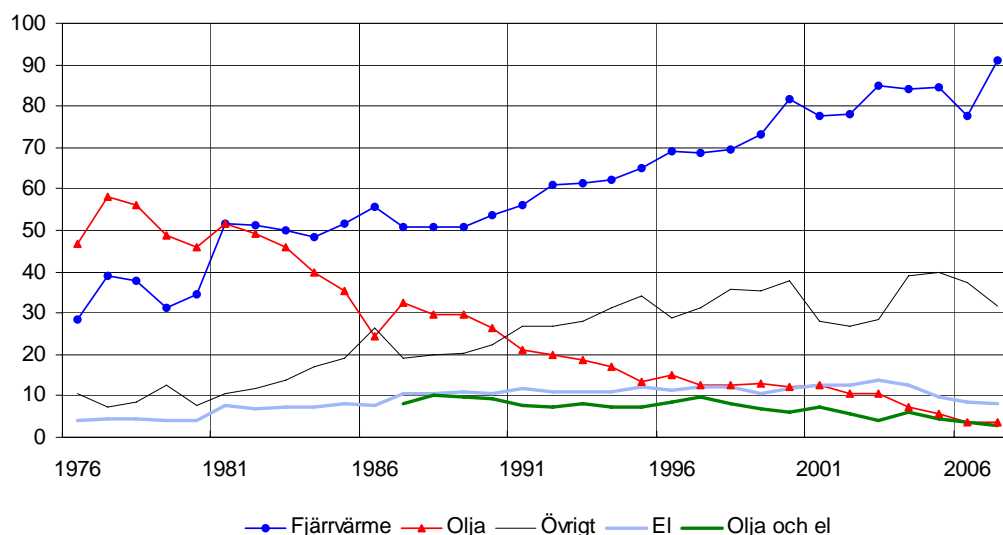
2.3 Uppvärmningssätt

Det dominerande uppvärmningssättet i lokaler är fjärrvärme som står för 66,3 procent av areornas uppvärmning. Därefter kommer uppvärmning med enbart el, 6,0 procent och enbart olja, 2,7 procent. Elvärmen är uppdelad på 3,1 procent direktverkande el och 2,9 procent vattenburen elvärme. Jämfört med år 2006 innebär det att fjärrvärmen ökar, medan användningen av enbart eluppvärmning minskar.

Användningen av värmepumpar är inte lika vanligt i lokalfastigheter som i småhus och flerbostadshusfastigheter. År 2007 uppgick antalet värmepumpar, upp räknat till totalnivå, till ca 16 800 varav 3 400 frånluftsvärmepumpar, 8 200 bergvärmepumpar och 5 200 uteluftsvärmepumpar.

I Figur 1 ser man den stora uppgången för fjärrvärmen som sedan 1982 har varit det dominerande uppvärmningssättet. Kombinationen el och olja har särredovisats sedan 1986. Tidigare låg dessa i gruppen "Övrigt".

Figur 1 Lokalarea fördelad efter uppvärmningssätt åren 1976-2007, miljoner m²



Tablå 3 Uppvärmad area och antal byggnader i lokaler fördelade efter uppvärmningssätt, åren 2005-2007

| Uppvärmningssätt | Uthyrningsbar area miljoner m ² | | | Antal fastigheter/ byggnader ¹ | | |
|--------------------------------------|-----------------------------------------------|--------------|--------------|----------------------------------------------|---------------|---------------|
| | 2005 | 2006 | 2007 | 2005 | 2006 | 2007 |
| Eldningsolja nr 1 | 5,5 | 3,7 | 3,7 | 4 600 | 3 400 | 3 300 |
| Annan eldningsolja | 0,0 | .. | 0,1 | 15 | .. | 100 |
| Fjärrvärme | 84,5 | 77,5 | 91,1 | 20 500 | 19 800 | 29 100 |
| El (direktverkande) | 4,8 | 3,9 | 4,3 | 6 700 | 5 600 | 6 100 |
| El (vattenburen) | 4,8 | 4,6 | 4,0 | 4 600 | 4 500 | 4 600 |
| Annan panncentral | 0,9 | .. | .. | 300 | .. | .. |
| Naturgas/stadsgas | 2,0 | 2,4 | 1,7 | 900 | 700 | 800 |
| Värmepump | 1,4 | 1,8 | 2,2 | 1 800 | 2 700 | 3 400 |
| Olja+el (d) | 2,0 | 1,6 | 0,7 | 1 400 | 1 300 | 700 |
| Olja+el (v) | 2,3 | 2,1 | 2,0 | 1 400 | 1 000 | 1 400 |
| Olja+fjärrvärme | 2,1 | 1,8 | 1,5 | 200 | 200 | 500 |
| El+fjärrvärme | 8,7 | 10,2 | 5,8 | 2 300 | 3 200 | 2 200 |
| Olja+fjärrvärme+el | 1,0 | 0,6 | 0,7 | 90 | 80 | 90 |
| Flis/spån + Flis/spån i komb. med el | .. | 0,1 | 0,2 | .. | 40 | 200 |
| Pellets + pellets i komb. med el | 0,8 | 0,8 | 1,0 | 600 | 900 | 900 |
| Ved + ved i komb. med el | 0,1 | 0,1 | 0,2 | 200 | 100 | 300 |
| El i övriga kombinationer | 4,6 | 3,8 | 3,0 | 1 400 | 1 100 | 800 |
| Värmepump i kombinationer | 10,5 | 11,6 | 10,5 | 4 900 | 6 000 | 6 900 |
| Olja i övr. kombinationer | 3,1 | 2,1 | 2,9 | 600 | 500 | 900 |
| Fjärrvärme i övriga kombinationer | 4,0 | 1,4 | 1,5 | 400 | 200 | 100 |
| Övriga uppvärmningssätt | 0,4 | 0,3 | 0,4 | 300 | 200 | 300 |
| Totalt | 143,7 | 130,7 | 137,5 | 53 000 | 51 500 | 62 700 |

1) För år 2007 avser denna uppgift byggnad istället för fastighet.

Från och med år 2006 har biobränslet delats upp i tre delar, flis/spån, pellets resp. ved. Vad gäller de fastighetsägare som totalundersöks har ved och flis/spån angetts som flis/spån.

2.4 Energianvändning

Den totala energianvändningen för uppvärmning i lokaler under 2007 var 18,0 TWh. Det är en liten ökning jämfört med år 2006 då användningen uppgick till 17,9 TWh.

Liksom för år 2006 har även för år 2007 gjorts försök att uppskatta elanvändningen för fastighetsdrift och verksamhet i lokalerna. I Tabell 21 presenteras användning av el till annat än uppvärmning.

Samtliga uppgifter om energianvändning avser faktisk – ej normalårskorrigerad – användning utom där det anges att siffrorna är normalårskorrigerade. I Tablå 5 redovisas både faktisk användning och normalårskorrigerad genomsnittlig fjärrvärmeanvändning. I Tablå 6 ges en sammanställning av antalet graddagar och graddagar i procent av normalår under olika år som används för normalårskorrigerering.

Tablå 4 Total och genomsnittlig energianvändning med renodlade uppvärmningssätt för uppvärmning och varmvatten i lokaler fördelade efter uppvärmningssätt, år 2004-2007

| Uppvärmningssätt enbart med: | Total användning, TWh | | | | Genomsnitt, kWh/m ² | | | |
|---------------------------------|-----------------------|------|------|------|--------------------------------|------|------|------|
| | 2004 | 2005 | 2006 | 2007 | 2004 | 2005 | 2006 | 2007 |
| Oljepanna | 1,2 | 0,8 | 0,6 | 0,5 | 162 | 151 | 160 | 149 |
| Fjärrvärme | 10,8 | 11 | 9,9 | 11,3 | 128 | 130 | 128 | 124 |
| El | 1,7 | 1,3 | 1,3 | 1,2 | 136 | 135 | 151 | 146 |
| Närvärme (annan panncentral) | 0,1 | 0,1 | .. | .. | 149 | 131 | .. | .. |
| Värmepump | 0,1 | 0,1 | 0,2 | 0,2 | 129 | 88 | 103 | 91 |
| Naturgas/stadsgas | 0,2 | 0,3 | 0,2 | 0,3 | 142 | 143 | 90 | 160 |

Tablå 5 Genomsnittlig fjärrvärmeanvändning för uppvärmning och varmvatten per m² area i lokaler efter byggår, åren 2001-2007

| Byggår | Fjärrvärmeanvändning, kWh/m ² | | | | | | |
|--------------------------------|------------------------------------------|------------|------------|------------|------------|------------|------------|
| | 2001 | 2002 | 2003 | 2004 | 2005 | 2006 | 2007 |
| Faktisk användning | | | | | | | |
| –1940 | 144 | 140 | 137 | 129 | 132 | 129 | 134 |
| 1941–1960 | 150 | 153 | 141 | 133 | 134 | 140 | 128 |
| 1961–1970 | 160 | 153 | 148 | 141 | 138 | 144 | 133 |
| 1971–1980 | 131 | 140 | 134 | 131 | 128 | 121 | 118 |
| 1981–1990 | 108 | 111 | 108 | 105 | 109 | 103 | 104 |
| 1991– | 120 | 122 | 114 | 105 | .. | .. | .. |
| 1991–2000 | .. | .. | .. | .. | 112 | 108 | 108 |
| 2001– | .. | .. | .. | .. | 96 | 104 | 94 |
| Totalt | 139 | 139 | 135 | 131 | 130 | 128 | 124 |
| Normalårskorrigerad användning | | | | | | | |
| –1940 | 151 | 148 | 139 | 133 | 136 | 136 | 141 |
| 1941–1960 | 157 | 162 | 143 | 137 | 138 | 147 | 134 |
| 1961–1970 | 168 | 162 | 151 | 146 | 142 | 152 | 140 |
| 1971–1980 | 137 | 148 | 136 | 135 | 132 | 127 | 124 |
| 1981–1990 | 113 | 118 | 110 | 109 | 112 | 109 | 109 |
| 1991– | 126 | 129 | 116 | 109 | .. | .. | .. |
| 1991–2000 | .. | .. | .. | .. | 116 | 114 | 113 |
| 2001– | .. | .. | .. | .. | 99 | 110 | 99 |
| Totalt | 146 | 147 | 137 | 135 | 134 | 135 | 130 |

2.5 Vattenförbrukning

Sedan år 2006 har vattenförbrukning efterfrågats i undersökningen och år 2007 var vattenförbrukningen 79 miljoner m³ jämfört med 86 miljoner m³ år 2006.

I år har uppgiften om vattenförbrukning besvarats av 92 procent av de fastighetsägare som besvarat enkäten. Även andelen varmvatten har efterfrågats och 58 procent har uppgett denna. Resultatet presenteras i Tabell 22.

3 Tabeller

3.1 Urvalsfel

Resultatet i tabellerna baseras på ett urval. Detta innebär att presenterade data är skattningar av det sanna värdet. En skattning av urvalsfelets storlek redovisas i anslutning till respektive skattning genom angivande av ett konfidensintervall. Konfidensintervallet beräknas som punktskattning +/- 1,96*medelfelet. Innebörden av konfidensintervallet är att med 95 % säkerhet ligger det sanna värdet inom det beräknade konfidensintervallet under förutsättning att inga övriga felkällor förekommer. I tabell 2-7, 10-13, 15-20 och 22 presenteras inte konfidensintervall till alla tabellceller p.g.a. platsbrist. Den som önskar kan erhålla dessa efter kontakt med SCB.

3.2 Teckenförklaring

| | |
|---------------------------------------------------------------------------------|-----------------------------------------------------------------------|
| .. Uppgift ej tillgänglig eller alltför osäker för att anges (<4 observationer) | Data not available or too unreliable to be reported (<4 observations) |
| . Uppgift kan ej förekomma | Not applicable |
| 0 Mindre än 0,5 av en enhet | Less than half of one unit |
| * Skattningen baserad på färre än 10 urvalsenheter (>3, <10 observationer) | Estimate based on less than 10 sample units (>3, <10 observations) |
| – Inget finns att redovisa | Magnitude nil |

3.3 Energienheter

- 1 kWh = 1 000 W
- 1 MWh = 1 000 kWh
- 1 GWh = 1 000 MWh
- 1 TWh = 1 000 GWh
- 1 kWh = 3 600 kJ

3.4 Omräkningsfaktorer

- 1 m³ eldningsolja nr 1 = 9,95 MWh
- 1 m³ annan eldningsolja = 10,58 MWh
- 1 m³ travat mått ved = 1,24 MWh
- 1 m³ stjälp mått flis/spån = 0,75 MWh
- 1 ton pellets = 4,67 MWh

3.5 Areabegrepp

- BOA = Bostadsarea, själva bostadens area
- LOA = Lokalarea, själva lokalens area,
(LOA= BRA/1,19, LOA= BTA*0,76)
- BRA = Bruksarea, LOA + t.ex. korridorer och trappor
- BTA = Bruttoarea, summan av alla våningsplan t.o.m. ytterväggar

3.6 Övriga uppvärmningssätt

På denna rad/kolumn i tabellerna återfinns samtliga andra kombinationer av uppvärmningssätt än de som redan finns uppräknade i samma tabell.

3.7 Tabellöversikt lokaler 2007

| | Tabellnummer | | | | | | | | | | | | | | | | | | | | | | |
|-------------------------------------|--------------|---|---|---|---|---|---|---|---|---|----|----|----|----|----|----|----|----|----|----|----|----|----|
| | Tablå 5 | 1 | 2 | 3 | 4 | 5 | 6 | 7 | 8 | 9 | 10 | 11 | 12 | 13 | 14 | 15 | 16 | 17 | 18 | 19 | 20 | 21 | 22 |
| Redovisning av | | | | | | | | | | | | | | | | | | | | | | | |
| Antal byggnader | | x | x | x | | | | x | x | | | | | | | | | | | | | | |
| Antal lokaler | | x | | | | x | | | | | | | | | | x | x | x | x | | | | |
| Area | | | x | x | x | x | x | x | x | x | | | | | | | | | | | | | |
| Driftel | | | | | | | | | | | | | | | | | | | | | | x | |
| Energianvändning per m ² | x | | | | | | | | | | x | x | x | x | x | | | | | | | | |
| Kylning | | | | | | | | | | | | | x | x | | | | | | x | | x | |
| Total energianvändning | | | | | | | | | | | | | | | | x | x | x | x | x | x | x | |
| Vattenförbrukning | | | | | | | | | | | | | | | | | | | | | | | x |
| Indelning efter | | | | | | | | | | | | | | | | | | | | | | | |
| Areastorlek | | x | | | | | | | | | | | | | | | | | | | | | |
| Byggår | x | | x | x | | x | | x | | x | x | x | x | x | x | x | x | x | x | | | | x |
| Län | | | x | | | | | | | | | | | | | | | | | | | | |
| Normalårs-korrigerig | x | | | | | | | | | | | | | | | | | | | | | | |
| NUTS | | | | | | | | | | | | | | | | | | | | | | x | |
| Temperaturzon | | | | | x | | | | | | | | | | | x | | | | | | | x |
| Typ av lokal | | x | | | x | x | x | | | | x | x | x | x | | x | x | x | x | | | | |
| Typkod | | | | | | | | | | x | | | | | | | | | | | | | |
| Uppvärmningssätt | | | | | x | | x | x | x | | | | | | | x | | | | | x | x | x |
| Ägarkategori | | | | x | x | | | | | | | | | | | x | | | | | | | x |

Tabell 1 Antal lokaler och byggnader år 2007 efter typ av lokal samt areastorlek, 1000-tal

Table 1 Number of premises and properties in 2007 by type of premises and size of area, thousands

| Typ av lokal | Area m ² | | | | | | | | | |
|-----------------------------|---------------------|--------------|-----------------|--------------|----------------|------------|--------------|-----------|-----------------|--------------|
| | 200-999 | | 1 000-4 999 | | 5 000-19 999 | | 20 000- | Samtliga | | |
| Bostäder | 5 561 ± | 721 | 629 ± | 184 | 46 * | | – | 6 237 ± | 741 | |
| Hotell, restaurang, elevhem | 5 311 ± | 691 | 1 141 ± | 326 | 250 ± | 98 | .. | 6 707 ± | 714 | |
| därav restaurang | 4 358 ± | 637 | 223 ± | 82 | 11 * | | – | 4 593 ± | 642 | |
| Kontor och förvaltning | 10 363 ± | 908 | 4 027 ± | 378 | 1 182 ± | 135 | 103 ± | 27 | 15 675 ± | 940 |
| Livsmedelshandel | 2 044 ± | 495 | 1 231 ± | 297 | 123 ± | 29 | – | 3 399 ± | 566 | |
| Övrig handel | 6 146 ± | 746 | 2 295 ± | 338 | 273 ± | 71 | 26 * | 8 741 ± | 788 | |
| Vård, dygnet runt | 1 772 ± | 322 | 1 538 ± | 305 | 361 ± | 155 | – | 3 671 ± | 425 | |
| Övrig vård | 2 102 ± | 379 | 839 ± | 228 | 151 * | | – | 3 092 ± | 440 | |
| Skolor (förskola – univ) | 9 862 ± | 750 | 6 802 ± | 610 | 2 597 ± | 427 | – | 19 261 ± | 712 | |
| Bad-, sport-, idrottsanl. | 1 988 ± | 334 | 1 467 ± | 282 | 204 ± | 95 | – | 3 659 ± | 429 | |
| Kyrkor, kapell | 4 189 ± | 602 | 346 ± | 204 | .. | | – | 4 540 ± | 613 | |
| Teater, konsert, biograf | 4 014 ± | 580 | 756 ± | 220 | 71 * | | – | 4 841 ± | 612 | |
| Varmgarage | 1 956 ± | 402 | 404 ± | 116 | 74 ± | 47 | – | 2 434 ± | 420 | |
| Övriga lokaler | 4 575 ± | 624 | 937 ± | 218 | 112 ± | 68 | – | 5 624 ± | 657 | |
| Samtliga lokaler | 59 883 ± | 2 569 | 22 412 ± | 1 116 | 5 450 ± | 530 | 134 ± | 31 | 87 880 ± | 2 632 |
| Samtliga byggnader | 35 127 ± | 1 439 | 20 798 ± | 1 002 | 6 380 ± | 546 | 420 ± | 41 | 62 725 ± | 1 353 |
| Andel av antal byggnader | 56 | | 33 | | 10 | | 1 | | 100 | |
| Andel ytor på byggnader | 13 | | 34 | | 38 | | 15 | | 100 | |

Anm. Den redovisade skattningen +/- tillhörande felmarginal utgör ett 95% konfidensintervall under antagandet att undersökningsvariabeln är normalfördelad

Tabell 2 Area för lokaler år 2007 efter län och byggår, miljoner m²

Table 2 Area of premises in 2007 by county and building year, millions of m²

| Län | Byggår | | | | | | | Uppgift saknas | Samtliga | Andel area % | Antal byggnader | |
|-------------------|-------------------|-------------------|-------------------|-------------------|-------------------|-------------------|------------------|-------------------|--------------------|--------------|-----------------------|--|
| | -1940 | 1941-1960 | 1961-1970 | 1971-1980 | 1981-1990 | 1991-2000 | 2001- | | | | | |
| Stockholms | 4,4 | 2,5 | 5,6 | 4,8 | 5,0 | 2,8 | 1,7 | 2,0 | 28,9 ± 2,2 | 21 | 8 207 ± 688 | |
| Uppsala | 1,1 | 1,5 | 1,5 | 0,8 | 0,5 | 0,4 | 0,3 | 0,6 | 6,6 ± 1,4 | 5 | 1 876 ± 364 | |
| Södermanlands | 0,3 | 0,5 | 0,8 | 0,5 | 0,3 | 0,2 * | 0,3 * | 0,2 | 3,1 ± 0,8 | 2 | 1 992 ± 426 | |
| Östergötlands | 0,9 | 0,3 | 0,5 | 1,3 | 0,6 | 0,5 | 0,3 | 0,2 | 4,7 ± 0,8 | 3 | 2 776 ± 471 | |
| Jönköpings | 0,8 | 0,8 | 1,0 | 1,0 | 0,5 | 0,3 | 0,1 * | 0,6 | 5,2 ± 1,1 | 4 | 2 670 ± 493 | |
| Kronobergs | 0,4 | 0,3 * | 0,6 | 0,3 | 0,4 | 0,1 * | .. | 0,1 * | 2,3 ± 0,8 | 2 | 1 169 ± 306 | |
| Kalmar | 0,7 | 0,6 | 0,6 | 0,4 | 0,4 | 0,2 | 0,1 * | 0,1 * | 3,1 ± 0,7 | 2 | 2 351 ± 461 | |
| Gotlands | 0,1 | 0,1 * | 0,1 * | 0,1 * | 0,1 * | .. | .. | 0,2 | 0,8 ± 0,3 | 1 | 612 ± 233 | |
| Blekinge | 0,5 | 0,2 | 0,3 | 0,2 * | 0,2 | 0,1 | .. | 0,4 | 1,9 ± 0,5 | 1 | 1 163 ± 356 | |
| Skåne | 2,8 | 1,8 | 4,1 | 2,7 | 1,4 | 1,1 | 0,6 | 1,6 | 16,1 ± 2,1 | 12 | 7 811 ± 763 | |
| Hallands | 0,6 | 0,3 | 0,4 | 0,7 | 0,3 | 0,3 | 0,4 * | 0,5 | 3,5 ± 1,1 | 3 | 1 453 ± 338 | |
| Västra Götalands | 3,3 | 3,5 | 4,5 | 3,4 | 3,0 | 2,4 | 0,9 | 3,2 | 24,1 ± 2,5 | 18 | 10 711 ± 897 | |
| Värmlands | 0,4 | 0,7 | 1,5 | 0,6 | 0,4 | 0,2 | 0,2 | 0,3 | 4,4 ± 1,0 | 3 | 2 272 ± 430 | |
| Örebro | 0,7 | 0,5 | 0,9 | 0,9 | 0,3 | 0,5 | 0,1 * | 0,3 | 4,1 ± 1,1 | 3 | 1 914 ± 399 | |
| Västmanlands | 0,2 | 0,7 | 0,8 | 0,6 | 0,8 | 0,5 | 0,2 | 0,3 * | 4,1 ± 1,1 | 3 | 1 880 ± 404 | |
| Dalarnas | 0,4 | 0,8 | 0,6 | 0,2 | 0,3 | 0,1 * | – | 1,0 | 3,4 ± 0,8 | 2 | 2 170 ± 456 | |
| Gävleborgs | 0,9 | 1,4 | 1,0 | 0,9 | 0,6 | 0,3 | .. | 0,7 | 5,8 ± 1,4 | 4 | 2 847 ± 514 | |
| Västernorrlands | 0,4 | 0,6 | 1,3 | 0,5 | 0,3 | 0,3 | 0,1 * | 0,2 * | 3,7 ± 0,9 | 3 | 1 963 ± 439 | |
| Jämtlands | 0,3 | 0,6 | 0,4 | 0,4 | 0,3 | 0,1 * | .. | 0,3 * | 2,5 ± 0,7 | 2 | 1 896 ± 473 | |
| Västerbottens | 0,2 | 1,1 | 0,6 | 0,9 | 0,8 | 0,2 | 0,1 * | 0,4 | 4,5 ± 1,0 | 3 | 2 454 ± 460 | |
| Norrbottnens | 0,3 | 0,4 | 0,7 | 1,1 | 0,5 | 0,5 | .. | 1,2 | 4,7 ± 1,0 | 3 | 2 536 ± 504 | |
| Hela riket | 19,7 ± 1,0 | 19,2 ± 1,1 | 28,0 ± 1,4 | 22,1 ± 1,1 | 17,1 ± 0,9 | 11,3 ± 0,8 | 5,8 ± 0,6 | 14,3 ± 1,0 | 137,5 ± 4,6 | 100 | 62 725 ± 1 353 | |

Anm. Den redovisade skattningen +- tillhörande felmarginal utgör ett 95% konfidensintervall under antagandet att undersökningsvariabeln är normalfördelad

Tabell 3 Area för lokaler år 2007 efter ägarkategori och byggår, miljoner m²

Table 3 Area of premises in 2007 by type of ownership and building year, millions of m²

| Ägar- kategori | Byggår | | | | | | | | Uppgift saknas | Samtliga | Andel area % | Antal byggnader | |
|-------------------|-------------------|-------------------|-------------------|-------------------|-------------------|-------------------|------------------|-------------------|--------------------|--------------|-----------------------|-----------------|--|
| | -1940 | 1941-1960 | 1961-1970 | 1971-1980 | 1981-1990 | 1991-2000 | 2001- | | | | | | |
| Staten | 1,4 | 1,3 | 0,5 | 0,9 | 0,2 | 0,6 | 0,2 | 3,0 | 8,2 ± 0,4 | 6,0 | 1 268 ± 162 | | |
| Landsting | 0,6 | 1,6 | 3,6 | 2,7 | 1,3 | 0,3 | 0,0 | .. | 10,1 ± 0,0 | 7,4 | 648 ± 0 | | |
| Kommuner | 4,9 | 9,5 | 11,7 | 6,3 | 3,9 | 2,8 | 1,0 | 6,7 | 46,7 ± 3,5 | 34,0 | 21 859 ± 834 | | |
| Fysisk person | 0,8 | 0,3 | 0,7 | 0,2 | 0,3 | 0,0 | 0,1 | 0,1 | 2,6 ± 0,6 | 1,9 | 2 942 ± 594 | | |
| Aktiebolag | 8,1 | 4,5 | 9,2 | 9,1 | 8,1 | 4,7 | 2,9 | 3,3 | 49,7 ± 2,9 | 36,2 | 22 091 ± 1 127 | | |
| Övriga ägare | 4,0 | 2,0 | 2,2 | 3,0 | 3,3 | 2,7 | 1,6 | 1,2 | 20,0 ± 2,0 | 14,6 | 13 917 ± 984 | | |
| Samtliga | 19,7 ± 1,9 | 19,2 ± 2,1 | 28,0 ± 2,7 | 22,1 ± 2,1 | 17,1 ± 1,8 | 11,3 ± 1,6 | 5,8 ± 1,2 | 14,3 ± 2,0 | 137,5 ± 4,6 | 100,0 | 62 725 ± 1 353 | | |

Anm. Den redovisade skattningen +- tillhörande felmarginal utgör ett 95% konfidensintervall under antagandet att undersökningsvariabeln är normalfördelad

Tabell 4 Area för lokaler år 2007 efter typ av lokal, uppvärmningssätt, temperaturzon och ägarkategori, miljoner m²

Table 4 Area of premises in 2007 by type of premises, type of heating, temperature zone and type of ownership, millions of m²

| Typ av lokal | Ägarkategori | | | | | | | Samtliga |
|--------------------------------------|--------------|-----------|----------|---------------|------------|--------------|------------|----------|
| | Staten | Landsting | Kommuner | Fysisk person | Aktiebolag | Övriga ägare | | |
| Bostäder | 0,2 | 0,0 * | 0,2 | 0,2 | 1,7 | 0,8 | 3,1 ± 0,6 | |
| Hotell, restaurang, elevhem | 0,1 | .. | 0,5 | 0,2 | 4,0 | 1,5 | 6,3 ± 0,9 | |
| därav restaurang | .. | – | 0,0 * | 0,1 | 0,9 | 0,5 | 1,6 ± 0,3 | |
| Kontor och förvaltning | 1,1 | 0,7 | 2,2 | 0,6 | 18,1 | 6,0 | 28,8 ± 1,5 | |
| Livsmedelshandel | .. | – | .. | 0,2 | 2,9 | 1,0 | 4,2 ± 0,6 | |
| Övrig handel | .. | .. | 0,1 | 0,7 | 7,4 | 1,6 | 9,9 ± 0,9 | |
| Vård, dygnet runt | .. | 4,3 | 3,0 | 0,0 * | 3,1 | 1,1 | 11,6 ± 1,4 | |
| Övrig vård | .. | 4,0 | 1,5 | 0,0 * | 2,2 | 0,2 | 7,9 ± 1,0 | |
| Skolor (förskola – univ) | 6,0 | 0,9 | 32,8 | 0,2 * | 5,2 | 2,3 | 47,4 ± 3,2 | |
| Bad-, sport-, idrottsanl. | 0,1 | – | 3,7 | .. | 1,1 | 1,2 | 6,1 ± 1,1 | |
| Kyrkor, kapell | .. | – | .. | – | 0,1 | 2,0 | 2,1 ± 0,4 | |
| Teater, konsert, biograf | 0,4 | 0,1 | 1,4 | 0,1 * | 0,5 | 1,5 | 4,0 ± 0,9 | |
| Varmgarage | 0,1 | .. | 0,1 | 0,1 | 1,2 | 0,3 | 1,9 ± 0,4 | |
| Övriga lokaler | 0,2 | 0,0 * | 1,1 | 0,1 | 2,2 | 0,5 | 4,1 ± 0,8 | |
| Uppvärmning | | | | | | | | |
| Egen oljepanna | 0,0 | 0,1 | 2,2 | 0,3 | 1,0 | 0,3 | 3,8 ± 0,8 | |
| Fjärrvärme | 4,1 | 7,0 | 31,4 | 1,2 | 34,9 | 12,6 | 91,1 ± 4,3 | |
| Elvärme | 0,2 | 0,0 | 2,8 | 0,2 | 3,1 | 2,0 | 8,3 ± 1,0 | |
| Natargas/stadsgas | – | .. | 1,1 | – | 0,5 | 0,1 * | 1,7 ± 0,8 | |
| Olja + el | 0,1 | 0,0 * | 1,2 | 0,0 * | 1,0 | 0,3 | 2,7 ± 0,8 | |
| Flis/spån + flis/spån i komb. med el | 0,0 * | 0,0 * | .. | – | .. | .. | 0,2 ± 0,2 | |
| Pellets + pellets i komb. med el | 0,0 | 0,0 * | 0,5 | .. | 0,3 * | 0,1 * | 1,0 ± 0,5 | |
| Ved + ved i komb. med el | – | – | – | .. | .. | 0,1 * | 0,2 ± 0,1 | |
| Övriga | 3,7 | 2,9 | 7,5 | 0,8 | 9,0 | 4,6 | 28,5 ± 2,3 | |

| Typ av lokal | Ägarkategori | | | | | | | | | | | | | |
|-----------------|--------------|------------|---------------|------------|---------------|------------|---------------|------------|---------------|------------|---------------|------------|----------------|------------|
| | Staten | | Landsting | | Kommuner | | Fysisk person | | Aktiebolag | | Övriga ägare | | Samtliga | |
| Temperaturzon | | | | | | | | | | | | | | |
| Zon 1 | 0,8 | | 0,8 | | 4,6 | | 0,1 * | | 2,6 | | 1,4 | | 10,4 ± | 1,5 |
| Zon 2 | 0,4 | | 1,5 | | 6,5 | | 0,5 | | 5,5 | | 2,2 | | 16,5 ± | 2,0 |
| Zon 3 | 5,3 | | 5,4 | | 21,9 | | 1,3 | | 29,4 | | 11,0 | | 74,3 ± | 3,6 |
| Zon 4 | 1,7 | | 2,4 | | 13,8 | | 0,7 | | 12,2 | | 5,4 | | 36,2 ± | 3,0 |
| Samtliga | 8,2 ± | 0,2 | 10,1 ± | 0,0 | 46,7 ± | 1,8 | 2,6 ± | 0,3 | 49,7 ± | 0,0 | 20,0 ± | 0,0 | 137,5 ± | 4,6 |

Anm. Den redovisade skattningen +- tillhörande felmarginal utgör ett 95% konfidensintervall under antagandet att undersökningsvariabeln är normalfördelad

Tabell 5 Area för lokaler år 2007 efter typ av lokal och byggår, miljoner m²

Table 5 Area of premises in 2007 by type of premises and building year, millions of m²

| Typ av lokal | Byggår | | | | | | | Uppgift saknas | Samtliga |
|-------------------------------------|-------------------|-------------------|-------------------|-------------------|-------------------|-------------------|------------------|-------------------|--------------------|
| | -1940 | 1941-1960 | 1961-1970 | 1971-1980 | 1981-1990 | 1991-2000 | 2001- | | |
| Bostäder | 0,6 | 0,4 | 0,3 | 0,3 | 0,4 | 0,7 | 0,1 | 0,3 | 3,1 ± 0,6 |
| Hotell, restaurang, elevhem | 2,0 | 0,5 | 1,1 | 0,5 | 1,1 | 0,7 | 0,1 | 0,3 | 6,3 ± 0,9 |
| därav restaurang | 0,4 | 0,1 | 0,2 | 0,2 | 0,2 | 0,2 | 0,1 | 0,1 | 1,6 ± 0,3 |
| Kontor och förvaltning | 5,3 | 3,0 | 4,3 | 5,6 | 5,2 | 2,8 | 1,2 | 1,2 | 28,8 ± 1,5 |
| Livsmedelshandel | 0,2 | 0,2 | 1,2 | 1,0 | 0,6 | 0,3 | 0,3 | 0,2 | 4,2 ± 0,6 |
| Övrig handel | 1,0 | 0,8 | 2,3 | 2,2 | 1,3 | 0,7 | 1,0 | 0,5 | 9,9 ± 0,9 |
| Vård, dygnet runt | 1,1 | 1,5 | 3,6 | 1,2 | 1,7 | 0,9 | 0,5 | 1,2 | 11,6 ± 1,4 |
| Övrig vård | 0,4 | 1,0 | 2,2 | 2,0 | 1,1 | 0,3 | 0,3 | 0,5 | 7,9 ± 1,0 |
| Skolor (förskola – univ) | 4,6 | 9,6 | 10,6 | 6,2 | 3,2 | 3,2 | 1,3 | 8,6 | 47,4 ± 3,2 |
| Bad-, sport-, idrottsanl. | 0,4 | 0,8 | 0,9 | 1,2 | 0,9 | 0,4 | 0,6 | 0,8 | 6,1 ± 1,1 |
| Kyrkor, kapell | 1,1 | 0,2 | 0,3 | 0,3 | 0,1 | 0,2 * | .. | 0,1 * | 2,1 ± 0,4 |
| Teater, konsert, biograf | 1,7 | 0,4 | 0,3 | 0,4 | 0,5 | 0,4 | 0,1 | 0,2 | 4,0 ± 0,9 |
| Varmgarage | 0,3 | 0,3 | 0,4 | 0,4 | 0,3 | 0,1 | 0,1 | 0,1 | 1,9 ± 0,4 |
| Övriga lokaler | 1,0 | 0,5 | 0,5 | 0,7 | 0,5 | 0,4 | 0,1 | 0,4 | 4,1 ± 0,8 |
| Samtliga lokaler¹ | 19,7 ± 1,9 | 19,2 ± 2,1 | 28,0 ± 2,7 | 22,1 ± 2,1 | 17,1 ± 1,8 | 11,3 ± 1,6 | 5,8 ± 1,2 | 14,3 ± 2,0 | 137,5 ± 4,6 |
| Andel ytor | 14,3 | 14,0 | 20,4 | 16,1 | 12,4 | 8,2 | 4,2 | 10,4 | 100,0 |

Anm. Den redovisade skattningen +/- tillhörande felmarginal utgör ett 95% konfidensintervall under antagandet att undersökningsvariabeln är normalfördelad

1) Fördelat på 62 725 byggnader

Tabell 6 Area för lokaler år 2007 efter typ av lokal och uppvärmningssätt, miljoner m²

Table 6 Area of premises in 2007 by type of premises and type of heating, millions of m²

| Typ av lokal | Uppvärmningssätt | | | | | | | | | | | | | | | | | | | |
|-----------------------------------------------|------------------|------------|---------------|------------|--------------|------------|-----------------------|------------|--------------|------------|--------------------------------------------|------------|---------------------------------------|------------|----------------------------|------------|---------------|------------|----------------|------------|
| | Oljepanna | | Fjärrvärme | | Elvärme | | Naturgas/ stadsgas | | Olja & el | | Flis/spån + flis/spån i komb m el | | Pellets+ pellets i komb m el | | Ved+ ved i komb m el | | Övriga | | Samtliga | |
| Bostäder | 0,2 | | 2,0 | | 0,3 | | .. | | 0,0 | | .. | | 0,0 | | .. | | 0,6 | | 3,1 ± | 0,6 |
| Hotell, restaurang, elevhem | 0,2 | | 3,2 | | 0,5 | | .. | | 0,2 | | .. | | 0,2 * | | .. | | 1,9 | | 6,3 ± | 0,9 |
| därav restaurang | 0,0 * | | 0,9 | | 0,2 | | .. | | 0,0 * | | .. | | .. | | .. | | 0,4 | | 1,6 ± | 0,3 |
| Kontor och förvalt- ning | 0,3 | | 22,5 | | 1,0 | | 0,3 | | 0,3 | | .. | | 0,0 * | | .. | | 4,3 | | 28,8 ± | 1,5 |
| Livsmedelshandel | 0,2 * | | 1,8 | | 0,7 | | .. | | .. | | – | | .. | | – | | 1,5 | | 4,2 ± | 0,6 |
| Övrig handel | 0,2 | | 6,3 | | 0,8 | | 0,1 * | | 0,4 | | – | | .. | | .. | | 2,1 | | 9,9 ± | 0,9 |
| Vård, dygnet runt | 0,4 | | 7,2 | | 0,3 | | 0,3 * | | 0,2 | | – | | 0,2 * | | .. | | 3,0 | | 11,6 ± | 1,4 |
| Övrig vård | 0,1 | | 6,0 | | 0,3 | | .. | | 0,0 * | | .. | | .. | | – | | 1,5 | | 7,9 ± | 1,0 |
| Skolor (förskola – univ) | 1,8 | | 31,6 | | 2,1 | | 0,8 | | 1,2 | | 0,1 * | | 0,4 | | – | | 9,4 | | 47,4 ± | 3,2 |
| Bad-, sport-, idrottsanl. | 0,2 | | 3,2 | | 0,9 | | 0,2 * | | 0,1 | | .. | | 0,0 * | | .. | | 1,4 | | 6,1 ± | 1,1 |
| Kyrkor, kapell Teater, konsert, biograf | 0,1 * | | 0,7 | | 0,6 | | – | | 0,1 * | | – | | .. | | .. | | 0,6 | | 2,1 ± | 0,4 |
| Varmgarage | 0,0 | | 1,5 | | 0,1 | | .. | | 0,0 | | – | | .. | | – | | 0,2 | | 1,9 ± | 0,4 |
| Övriga lokaler | 0,1 | | 2,9 | | 0,3 | | 0,0 * | | 0,1 | | – | | 0,0 * | | – | | 0,7 | | 4,1 ± | 0,8 |
| Samtliga lokaler¹ | 3,8 ± | 0,8 | 91,1 ± | 4,3 | 8,3 ± | 1,0 | 1,7 ± | 0,8 | 2,7 ± | 0,8 | 0,2 ± | 0,2 | 1,0 ± | 0,5 | 0,2 ± | 0,1 | 28,5 ± | 2,3 | 137,5 ± | 4,6 |
| Andel ytor | 2,7 | | 66,3 | | 6,0 | | 1,2 | | 2,0 | | 0,2 | | 0,7 | | 0,1 | | 20,7 | | 100,0 | |

Anm. Den redovisade skattningen +- tillhörande felmarginal utgör ett 95% konfidensintervall under antagandet att undersökningsvariabeln är normalfördelad

1) Fördelat på 62 725 byggnader

Tabell 7 Area för lokaler år 2007 efter uppvärmningssätt och byggår, miljoner m²

Table 7 Area of premises in 2007 by type of heating and building year, millions of m²

| Uppvärmningssätt | Byggår | | | | | | | Uppgift saknas | Samtliga | Antal byggnader | |
|-------------------------------------|-------------------|-------------------|-------------------|-------------------|-------------------|-------------------|------------------|-------------------|--------------------|-----------------|--------------|
| | -1940 | 1941-1960 | 1961-1970 | 1971-1980 | 1981-1990 | 1991-2000 | 2001- | | | | |
| Egen oljepanna | 0,7 | 0,8 | 0,8 | 0,6 | 0,3 | 0,3 | .. | 0,3 | 3,8 ± 0,8 | 3 431 ± | 550 |
| Fjärrvärme | 12,5 | 14,1 | 20,6 | 14,6 | 10,1 | 7,6 | 4,2 | 7,4 | 91,1 ± 4,3 | 29 082 ± | 1 142 |
| Elvärme | 1,0 | 0,3 | 0,8 | 1,7 | 2,5 | 0,8 | 0,3 | 0,9 | 8,3 ± 1,0 | 10 675 ± | 948 |
| Naturgas/stadsgas | 0,4 | 0,1 * | 0,3 * | 0,1 * | 0,1 * | 0,4 | 0,2 * | 0,0 * | 1,7 ± 0,8 | 840 ± | 256 |
| Olja+el | 0,4 | 0,5 | 1,0 | 0,3 | 0,1 | 0,2 | .. | 0,1 | 2,7 ± 0,8 | 2 128 ± | 456 |
| Flis/spån + flis/spån i komb. m. el | 0,0 * | .. | .. | .. | .. | – | .. | .. | 0,2 ± 0,2 | 159 ± | 104 |
| Pellets + pellets i komb. m. el | 0,2 | 0,1 | 0,2 | 0,1 | 0,1 | .. | – | 0,2 | 1,0 ± 0,5 | 900 ± | 307 |
| Ved + ved i komb. m. el | 0,1 | – | – | .. | .. | .. | – | .. | 0,2 ± 0,1 | 323 ± | 228 |
| Övriga | 4,4 * | 3,2 | 4,2 | 4,6 | 3,9 | 1,9 | 1,1 | 5,2 | 28,5 ± 2,3 | 15 186 ± | 1 127 |
| Samtliga | 19,7 ± 1,0 | 19,2 ± 1,1 | 28,0 ± 1,4 | 22,1 ± 1,1 | 17,1 ± 0,9 | 11,3 ± 0,8 | 5,8 ± 0,6 | 14,3 ± 1,0 | 137,5 ± 4,6 | 62 725 ± | 1 353 |

Anm. Den redovisade skattningen +/- tillhörande felmarginal utgör ett 95% konfidensintervall under antagandet att undersökningsvariabeln är normalfördelad

Tabell 8 Area för lokaler år 2007 efter uppvärmningssätt, miljoner m²

Table 8 Area of premises in 2007 by type of heating, millions of m²

| Uppvärmningssätt | Summa area | Andel area % | Antal byggnader | |
|-----------------------------------|--------------------|--------------|-----------------|--------------|
| Enkla uppvärmningssätt | | | | |
| Eldningsolja nr 1 | 3,7 ± 0,8 | 2,7 | 3 331 ± | 544 |
| Annan eldningsolja | 0,1 * | .. | 100 * | |
| Fjärrvärme | 91,1 ± 4,3 | 66,3 | 29 082 ± | 1 142 |
| El direktverkande | 4,3 ± 0,6 | 3,1 | 6 101 ± | 739 |
| El vattenburen | 4,0 ± 0,8 | 2,9 | 4 574 ± | 637 |
| Naturgas/stadsgas | 1,7 ± 0,8 | 1,2 | 840 ± | 256 |
| Värmepump | 2,2 ± 0,6 | 1,6 | 3 413 ± | 624 |
| Sammansatta uppvärmningssätt | | | | |
| Olja + el (d) | 0,7 ± 0,4 | 0,5 | 735 ± | 307 |
| Olja + el (v) | 2,0 ± 0,7 | 1,5 | 1 393 ± | 339 |
| Olja + fjärrvärme | 1,5 ± 0,3 | 1,1 | 456 ± | 208 |
| Fjärrvärme + el (d) | 3,1 ± 0,9 | 2,2 | 1 307 ± | 336 |
| Fjärrvärme + el (v) | 2,7 ± 0,6 | 2,0 | 888 ± | 237 |
| Olja + fjärrvärme + el (d) | 0,6 * | 0,4 | 45 * | |
| Olja + fjärrvärme + el (v) | 0,1 * | .. | 48 * | |
| Flis/spån + i komb med el | 0,2 ± 0,2 | 0,2 | 159 ± | 104 |
| Pellets + i komb med el | 1,0 ± 0,5 | 0,7 | 900 ± | 307 |
| Ved + i komb med el | 0,2 ± 0,1 | 0,1 | 323 ± | 228 |
| El i övriga kombinationer | 3,0 ± 0,4 | 2,2 | 790 ± | 290 |
| Värmepump i kombinationer | 10,5 ± 1,5 | 7,6 | 6 886 ± | 820 |
| Olja i övriga kombinationer | 2,9 ± 0,9 | 2,1 | 924 ± | 265 |
| Fjärrvärme i övriga kombinationer | 1,5 ± 0,6 | 1,1 | 142 ± | 91 |
| Övriga uppvärmningssätt | 0,4 ± 0,4 | 0,3 | 288 ± | 154 |
| Samtliga byggnader | 137,5 ± 4,6 | 100,0 | 62 725 ± | 1 353 |

Anm. Den redovisade skattningen +- tillhörande felmarginal utgör ett 95% konfidensintervall under antagandet att undersökningsvariabeln är normalfördelad

Tabell 9 Area för lokaler år 2007 efter typkod enligt fastighetstaxeringen och byggår, miljoner m²

Table 9 Area of premises in 2007 by code (according to the general assessment of real estate) and building year, millions of m²

| Typkod | Byggår | | | | | | | Uppgift saknas | Samtliga | Andel area % |
|-----------------|-------------------|-------------------|-------------------|-------------------|-------------------|-------------------|------------------|-------------------|--------------------|--------------|
| | -1940 | 1941-1960 | 1961-1970 | 1971-1980 | 1981-1990 | 1991-2000 | 2001- | | | |
| 322 | 1,5 ± 0,5 | 0,3 ± 0,2 | 0,6 ± 0,4 | 0,4 * | 0,9 ± 0,4 | 0,4 ± 0,3 | .. | 0,1 * | 4,4 ± 0,7 | 3,2 |
| 325 | 5,9 ± 0,6 | 3,9 ± 0,7 | 7,8 ± 1,0 | 7,8 ± 1,0 | 7,1 ± 0,9 | 4,0 ± 0,7 | 2,6 ± 0,5 | 1,1 ± 0,3 | 40,2 ± 1,6 | 29,2 |
| 800, 810 | - | .. | .. | .. | .. | .. | .. | .. | 0,1 ± 0,1 | 0,1 |
| 823 | 1,3 ± 0,6 | 1,3 ± 0,5 | 3,2 ± 1,1 | 2,0 ± 0,8 | 2,0 ± 0,7 | 1,7 ± 0,6 | 0,9 ± 0,6 | 2,3 ± 0,9 | 14,9 ± 1,8 | 10,8 |
| 824 | 0,3 ± 0,2 | 0,3 ± 0,3 | 0,7 ± 0,4 | 1,0 ± 0,4 | 0,9 ± 0,4 | 0,4 ± 0,3 | 0,5 ± 0,5 | 0,8 ± 0,5 | 4,8 ± 1,0 | 3,5 |
| 825 | 4,5 ± 1,3 | 8,7 ± 1,8 | 10,1 ± 2,2 | 4,9 ± 1,3 | 2,8 ± 1,0 | 3,0 ± 1,2 | 1,2 ± 0,7 | 5,8 ± 1,6 | 41,1 ± 3,3 | 29,9 |
| 826 | 1,2 ± 0,6 | 0,4 ± 0,2 | 0,1 * | 0,3 * | 0,4 * | 0,2 * | - | 0,1 * | 2,7 ± 0,9 | 2,0 |
| 827 | 1,3 ± 0,3 | 0,2 ± 0,1 | 0,3 ± 0,2 | 0,4 ± 0,3 | 0,4 ± 0,3 | 0,4 ± 0,2 | .. | 0,1 * | 3,2 ± 0,6 | 2,4 |
| 828 | 0,7 ± 0,3 | 0,9 ± 0,3 | 0,4 ± 0,2 | 0,4 ± 0,2 | 0,7 ± 0,4 | 0,1 * | .. | 0,5 ± 0,2 | 3,7 ± 0,6 | 2,7 |
| 829 | 0,6 ± 0,6 | 0,2 * | 0,2 * | 1,1 ± 0,8 | 0,2 * | 0,1 * | .. | 0,3 ± 0,3 | 2,9 ± 1,0 | 2,1 |
| Saknar kod | 2,4 ± 0,0 | 2,9 ± 0,0 | 4,4 ± 0,0 | 3,8 ± 0,0 | 1,7 ± 0,0 | 0,8 ± 0,0 | 0,4 ± 0,0 | 3,0 ± 0,0 | 19,5 ± 0,0 | 14,2 |
| Samtliga | 19,7 ± 1,9 | 19,2 ± 2,1 | 28,0 ± 2,7 | 22,1 ± 2,1 | 17,1 ± 1,8 | 11,3 ± 1,6 | 5,8 ± 1,2 | 14,3 ± 2,0 | 137,5 ± 4,6 | 100,0 |

Anm. Den redovisade skattningen +- tillhörande felmarginal utgör ett 95% konfidensintervall under antagandet att undersökningsvariabeln är normalfördelad

Typkoder enligt fastighetstaxeringsregistret:

322 = Hyreshusenhet, hotell eller restaurangbyggnad

325 = Hyreshusenhet, huvudsakligen lokaler

800 = Ej fastställd typ av specialenhet

810 = Specialenhet, tomtmark till specialbyggnad

823 = Specialenhet, vårdbyggnad

824 = Specialenhet, bad-, sport- och idrottsanläggning

825 = Specialenhet, skolbyggnad

826 = Specialenhet, kulturbyggnad

827 = Specialenhet, eklesiasitikbyggnad

828 = Specialenhet, allmän byggnad

829 = Specialenhet, kommunikationsbyggnad

Saknar kod gör alla byggnader som totalundersöks, landstingens m.fl.

Tabell 10 Genomsnittlig oljeanvändning för uppvärmning och varmvatten per m² uppvärmd area i lokaler år 2007 efter typ av lokal och byggår, liter/m²

Table 10 Average oil use for heating and hot water per m² heated area of premises in 2007 by type of premises and building year, litres/m²

| Typ av lokal | Byggår | | | | | | | Uppgift saknas | Samtliga | |
|-----------------------------|-------------------|-------------------|-------------------|-------------------|-------------------|-------------------|-----------|-------------------|---------------|------------|
| | -1940 | 1941-1960 | 1961-1970 | 1971-1980 | 1981-1990 | 1991-2000 | 2001- | | | |
| Bostäder | 14,3 | 16,2 * | 12,0 * | .. | – | – | – | .. | 14,1 ± | 1,7 |
| Hotell, restaurang, elevhem | 15,3 * | .. | 13,3 * | – | .. | .. | – | .. | 15,3 ± | 1,5 |
| därav restaurang | .. | .. | .. | – | .. | – | – | – | 14,1 * | |
| Kontor och förvaltning | 12,3 | 11,0 * | 13,0 * | .. | .. | .. | – | 20,4 * | 12,9 ± | 2,4 |
| Livsmedelshandel | – | .. | 8,3 * | .. | – | .. | – | – | 8,9 * | |
| Övrig handel | .. | – | 9,8 * | .. | .. | .. | – | .. | 9,9 ± | 3,2 |
| Vård, dygnet runt | 20,3 * | 13,8 * | .. | .. | .. | .. | – | .. | 16,5 ± | 3,0 |
| Övrig vård | .. | .. | .. | .. | .. | .. | – | .. | 14,5 ± | 2,7 |
| Skolor (förskola – univ) | 15,0 | 17,1 | 16,4 * | 15,2 | 15,3 * | .. | .. | 18,0 * | 15,6 ± | 1,5 |
| Bad-, sport-, idrottsanl. | .. | .. | .. | 14,7 * | – | .. | – | 16,2 * | 14,9 ± | 3,0 |
| Kyrkor, kapell | 22,0 * | – | .. | – | – | – | – | .. | 22,1 * | |
| Teater, konsert, biograf | 12,8 * | 17,9 * | .. | – | – | – | – | .. | 16,3 ± | 3,2 |
| Varmgarage | 10,2 * | – | – | .. | – | .. | – | .. | 25,9 ± | 19,2 |
| Övriga lokaler | .. | .. | .. | .. | .. | .. | – | .. | 15,2 ± | 3,1 |
| Samtliga lokaler | 15,0 ± 2,3 | 16,3 ± 1,8 | 12,9 ± 1,9 | 14,9 ± 2,4 | 14,3 ± 3,0 | 14,1 ± 5,1 | .. | 18,9 ± 3,7 | 15,0 ± | 1,0 |

Anmärkningar. I tabellen ingår endast byggnader som enbart värms med olja.

Den redovisade skattningen +- tillhörande felmarginal utgör ett 95% konfidensintervall under antagandet att undersökningsvariabeln är normalfördelad

Tabell 11 Genomsnittlig fjärrvärmeanvändning för uppvärmning och varmvatten per m² uppvärmd area i lokaler år 2007 efter typ av lokal och byggår, kWh/m²

Table 11 Average district heating use for heating and hot water per m² heated area of premises in 2007 by type of premises and building year, kWh/m²

| Typ av lokal | Byggår | | | | | | | | Uppgift saknas | Samtliga |
|-----------------------------|----------------|----------------|----------------|----------------|----------------|----------------|---------------|-----------------|----------------|----------|
| | -1940 | 1941-1960 | 1961-1970 | 1971-1980 | 1981-1990 | 1991-2000 | 2001- | | | |
| Bostäder | 152 | 147 | 186 | 134 | 111 | 110 | 107 * | 133 ± 18 | 134 ± 22 | |
| Hotell, restaurang, elevhem | 147 | 176 | 126 | 143 | 128 | 126 | 120 | 129 * | 137 ± 9 | |
| därav restaurang | 159 | 141 | 137 | 138 | 144 | 128 | 110 | 105 * | 138 ± 14 | |
| Kontor och förvaltning | 116 | 114 | 111 | 103 | 79 | 93 | 88 | 113 ± 14 | 103 ± 3 | |
| Livsmedelshandel | 109 | 90 | 113 | 133 | 78 | 117 | 89 * | 99 * | 112 ± 11 | |
| Övrig handel | 141 | 111 | 110 | 95 | 94 | 61 | 87 | 128 ± 55 | 103 ± 7 | |
| Vård, dygnet runt | 170 | 140 | 140 | 127 | 128 | 130 | 91 * | 172 ± 22 | 139 ± 8 | |
| Övrig vård | 186 | 122 | 148 | 141 | 156 | 139 | 94 * | 124 ± 35 | 140 ± 11 | |
| Skolor (förskola – univ) | 152 | 132 | 140 | 131 | 106 | 114 | 104 | 146 ± 13 | 134 ± 5 | |
| Bad-, sport-, idrottsanl. | 97 | 143 | 150 | 152 | 174 | 138 * | 83 * | 161 ± 41 | 140 ± 22 | |
| Kyrkor, kapell | 150 | .. | 174 * | 121 * | 88 * | .. | – | .. | 145 ± 17 | |
| Teater, konsert, biograf | 122 | 103 | 186 | 110 | 90 | 136 | 75 * | 141 * | 120 ± 12 | |
| Varmgarage | 152 | 116 | 99 | 100 | 70 | 90 | 80 * | 70 * | 104 ± 18 | |
| Övriga lokaler | 120 | 126 | 125 | 107 | 126 | 130 | .. | 148 ± 29 | 123 ± 14 | |
| Samtliga lokaler | 134 ± 7 | 129 ± 6 | 133 ± 6 | 119 ± 5 | 104 ± 9 | 108 ± 9 | 93 ± 9 | 142 ± 10 | 124 ± 3 | |

Anmärkningar. I tabellen ingår endast byggnader som enbart värms med fjärrvärme.

Den redovisade skattningen +- tillhörande felmarginal utgör ett 95% konfidensintervall under antagandet att undersökningsvariabeln är normalfördelad

Tabell 12 Genomsnittlig energianvändning (inkl. fjärrkyla samt el för komfortkyla) för uppvärmning och varmvatten per m² uppvärmd area i lokaler år 2007 efter typ av lokal och byggår, kWh/m²

Table 12 Average energy use (incl. district cooling and electricity for climate cooling) for heating and hot water per m² heated area of premises in 2007 by type of premises and building year, kWh/m²

| Typ av lokal | Byggår | | | | | | | Uppgift saknas | Samtliga | |
|-----------------------------|----------------|----------------|----------------|----------------|----------------|----------------|-----------------|----------------|----------------|--|
| | -1940 | 1941-1960 | 1961-1970 | 1971-1980 | 1981-1990 | 1991-2000 | 2001- | | | |
| Bostäder | 147 | 150 | 180 | 140 | 118 | 110 | 123 | 147 ± 11 | 137 ± 15 | |
| Hotell, restaurang, elevhem | 157 | 179 | 134 | 172 | 154 | 150 | 161 | 157 ± 56 | 154 ± 9 | |
| därav restaurang | 170 | 170 | 144 | 174 | 152 | 183 | 151 | 141 ± 28 | 162 ± 14 | |
| Kontor och förvaltning | 128 | 121 | 125 | 136 | 108 | 112 | 137 | 116 ± 12 | 123 ± 4 | |
| Livsmedelshandel | 163 | 106 | 129 | 173 | 211 | 171 | 110 | 110 ± 13 | 153 ± 16 | |
| Övrig handel | 145 | 117 | 115 | 120 | 107 | 78 | 100 | 140 ± 31 | 115 ± 6 | |
| Vård, dygnet runt | 158 | 143 | 188 | 132 | 137 | 139 | 106 | 166 ± 20 | 157 ± 6 | |
| Övrig vård | 154 | 120 | 156 | 151 | 154 | 134 | 99 | 137 ± 31 | 145 ± 9 | |
| Skolor (förskola – univ) | 154 | 142 | 147 | 143 | 121 | 127 | 110 | 137 ± 11 | 140 ± 4 | |
| Bad-, sport-, idrottsanl. | 112 | 164 | 180 | 192 | 149 | 128 | 89 | 183 ± 42 | 159 ± 16 | |
| Kyrkor, kapell | 149 | 150 | 178 | 121 | 114 | 121 * | .. | 133 * | 144 ± 12 | |
| Teater, konsert, biograf | 133 | 112 | 159 | 150 | 89 | 169 | 123 | 122 ± 18 | 132 ± 11 | |
| Varmgarage | 155 | 124 | 108 | 130 | 92 | 121 | 107 | 191 ± 148 | 123 ± 16 | |
| Övriga lokaler | 118 | 142 | 130 | 145 | 146 | 130 | 221 | 152 ± 21 | 137 ± 12 | |
| Samtliga lokaler | 143 ± 5 | 137 ± 5 | 146 ± 5 | 144 ± 5 | 126 ± 7 | 125 ± 9 | 114 ± 12 | 141 ± 8 | 138 ± 2 | |

Anm. Den redovisade skattningen +/- tillhörande felmarginal utgör ett 95% konfidensintervall under antagandet att undersökningsvariabeln är normalfördelad

Tabell 13 Genomsnittlig energianvändning (exkl. fjärrkyla och el för komfortkyla) för uppvärmning och varmvatten per m² uppvärmd area i lokaler år 2007 fördelad efter typ av lokal och byggår, kWh/m²

Table 13 Average energy use (excl. district cooling and climate cooling) for heating and hot water per m² heated area of premises in 2007 by type of premises and building year, kWh/m²

| Typ av lokal | Byggår | | | | | | | | Uppgift saknas | Samtliga |
|-----------------------------|----------------|----------------|----------------|----------------|----------------|----------------|-----------------|----------------|----------------|----------|
| | - 1941 | 1941-1960 | 1961-1970 | 1971-1980 | 1981-1990 | 1991-2000 | 2001- | | | |
| Bostäder | 145 | 149 | 178 | 140 | 118 | 110 | 120 | 146 ± 11 | 136 ± 14 | |
| Hotell, restaurang, elevhem | 155 | 175 | 128 | 159 | 149 | 140 | 147 | 154 ± 57 | 149 ± 9 | |
| därav restaurang | 166 | 168 | 137 | 164 | 139 | 146 | 132 | 135 ± 32 | 152 ± 12 | |
| Kontor och förvaltning | 119 | 114 | 114 | 111 | 89 | 99 | 106 | 115 ± 12 | 108 ± 3 | |
| Livsmedelshandel | 154 | 96 | 117 | 172 | 211 | 148 | 105 | 110 ± 13 | 147 ± 15 | |
| Övrig handel | 139 | 116 | 112 | 110 | 104 | 77 | 97 | 130 ± 34 | 110 ± 6 | |
| Vård, dygnet runt | 153 | 140 | 148 | 130 | 124 | 137 | 105 | 165 ± 20 | 141 ± 6 | |
| Övrig vård | 153 | 120 | 148 | 146 | 153 | 134 | 99 | 137 ± 31 | 142 ± 9 | |
| Skolor (förskola – univ) | 153 | 141 | 146 | 142 | 120 | 124 | 103 | 135 ± 11 | 139 ± 4 | |
| Bad-, sport-, idrottsanl. | 110 | 163 | 168 | 178 | 146 | 128 | 88 | 178 ± 39 | 153 ± 15 | |
| Kyrkor, kapell | 149 | 150 | 178 | 121 | 114 | 121 * | .. | 133 * | 144 ± 12 | |
| Teater, konsert, biograf | 131 | 112 | 158 | 149 | 88 | 165 | 122 | 122 ± 18 | 130 ± 11 | |
| Varmgarage | 147 | 117 | 100 | 122 | 84 | 92 | 102 | 157 ± 119 | 113 ± 16 | |
| Övriga lokaler | 117 | 142 | 127 | 125 | 139 | 130 | 219 | 152 ± 21 | 132 ± 12 | |
| Samtliga lokaler | 139 ± 5 | 135 ± 5 | 137 ± 5 | 134 ± 5 | 118 ± 7 | 118 ± 8 | 105 ± 10 | 139 ± 8 | 131 ± 2 | |

Anm. Den redovisade skattningen +- tillhörande felmarginal utgör ett 95% konfidensintervall under antagandet att undersökningsvariabeln är normalfördelad

Tabell 14 Genomsnittlig energianvändning för uppvärmning och varmvatten per m² uppvärmd area i lokaler år 2007 efter ägarkategori, byggår och temperaturzon, liter/m² resp. kWh/m²

Table 14 Average energy use for heating and hot water per m² heated area in premises in 2007 by type of ownership, per building year and temperature zone, litres/m² resp. kWh/m²

| | Uppvärmningssätt | | | | | | | | | |
|-----------------|-------------------------------------|----------------------------------|---------------------------------|-------------------------------|---------------------------------------------|-------------------------------|------------------------------------------------------|-----------------------------------------------------------------|---------------------------------------------------------|------------------------------|
| | Egen olje-panna l/m ² | Fjärrvärme kWh/m ² | Fjärrkyla kWh/m ² | Elvärme kWh/m ² | Naturgas/ stadsgas kWh/m ² | Olja+el kWh/m ² | Flis/spån + i komb. m el kWh/m ² | Pellets + pellets i komb. med el kWh/m ² | Ved + Ved i komb. med el kWh/m ² | Övriga kWh/m ² |
| Ägarkategori | | | | | | | | | | |
| Staten | 15,6 ± 5 | 103 ± 3 | 40 ± 3 | 96 ± 15 | – | 181 ± 48 | 91 * | 305 ± 0 | – | 109 ± 6 |
| Landsting | 11,0 ± 0 | 141 ± 0 | 61 ± 0 | 141 ± 0 | .. | 138 * | 155 * | 128 * | – | 148 ± 0 |
| Kommuner | 15,8 ± 1 | 139 ± 5 | 60 * | 162 ± 15 | 185 ± 39 | 185 ± 39 | .. | 177 ± 32 | – | 156 ± 15 |
| Fysisk person | 12,3 ± 4 | 106 ± 13 | 24 * | 97 ± 24 | – | 190 * | – | .. | .. | 109 ± 17 |
| Aktiebolag | 13,0 ± 2 | 114 ± 4 | 42 ± 5 | 150 ± 17 | 112 ± 19 | 138 ± 30 | .. | 168 * | .. | 140 ± 9 |
| Övriga ägare | 19,0 ± 4 | 112 ± 8 | 66 ± 18 | 128 ± 12 | 153 * | 166 ± 40 | .. | 155 * | 211 * | 148 ± 15 |
| Byggår | | | | | | | | | | |
| -1940 | 15,0 ± 2 | 134 ± 7 | 39 ± 7 | 140 ± 14 | 137 ± 30 | 164 ± 49 | 80 * | 161 ± 24 | 146 * | 145 ± 13 |
| 1941-60 | 16,3 ± 2 | 129 ± 6 | 36 ± 3 | 145 ± 31 | 98 * | 210 ± 70 | .. | 148 * | – | 143 ± 15 |
| 1961-70 | 12,8 ± 2 | 133 ± 6 | 62 ± 7 | 157 ± 39 | 194 * | 148 ± 27 | .. | 193 ± 58 | – | 149 ± 10 |
| 1971-80 | 14,9 ± 2 | 119 ± 5 | 52 ± 10 | 160 ± 19 | 281 * | 152 ± 42 | .. | 128 * | .. | 161 ± 13 |
| 1981-90 | 14,3 ± 3 | 104 ± 9 | 57 ± 15 | 144 ± 19 | 104 * | 188 ± 24 | .. | 181 * | .. | 130 ± 14 |
| 1991-00 | 14,1 ± 5 | 108 ± 9 | 47 ± 12 | 136 ± 18 | 185 ± 51 | 127 ± 28 | – | .. | .. | 131 ± 18 |
| 2001- | .. | 93 ± 9 | 45 ± 22 | 93 ± 40 | 110 * | .. | .. | – | – | 145 ± 29 |
| Uppgift saknas | 18,9 ± 4 | 142 ± 10 | 42 ± 19 | 149 ± 15 | 102 * | 225 ± 70 | .. | 190 ± 26 | .. | 126 ± 18 |
| Temperaturzon | | | | | | | | | | |
| Zon 1 | 8,8 * | 136 ± 10 | 15 ± 5 | 150 ± 19 | – | 203 * | .. | 182 * | .. | 148 ± 19 |
| Zon 2 | 14,3 ± 2 | 138 ± 8 | 19 ± 12 | 164 ± 16 | – | 137 ± 41 | .. | 192 ± 61 | .. | 160 ± 31 |
| Zon 3 | 15,7 ± 1 | 120 ± 3 | 57 ± 5 | 148 ± 14 | 123 ± 79 | 176 ± 29 | 104 ± 34 | 136 ± 21 | 192 * | 140 ± 6 |
| Zon 4 | 13,7 ± 2 | 122 ± 5 | 45 ± 13 | 131 ± 15 | 163 ± 32 | 150 ± 45 | .. | 178 ± 21 | .. | 135 ± 9 |
| Samtliga | 15,0 ± 1 | 124 ± 3 | 51 ± 4 | 146 ± 9 | 160 ± 31 | 166 ± 21 | 116 ± 33 | 172 ± 19 | 196 ± 34 | 141 ± 6 |

Anm. Den redovisade skattningen +- tillhörande felmarginal utgör ett 95% konfidensintervall under antagandet att undersökningsvariabeln är normalfördelad 1)Inklusive el för kylning

Tabell 15 Oljeanvändning för uppvärmning och varmvatten i lokaler med oljepanna år 2007 efter typ av lokal och byggår, tusentals m³ olja

Table 15 Used amount of oil for heating and hot water in premises with oil furnace in 2007 by type of premises and building year, thousands of m³ oil

| Typ av lokal | Byggår | | | | | | | Uppgift saknas | Samtliga | | Antal lokaler | |
|-------------------------------------|---------------|---------------|---------------|--------------|--------------|--------------|-----------|----------------|----------------|--------------------|---------------|-----|
| | -1940 | 1941-1960 | 1961-1970 | 1971-1980 | 1981-1990 | 1991-2000 | 2001- | | | | | |
| Bostäder | 1 | 0 * | 0 * | .. | – | – | – | .. | 2 ± | 2 | 390 ± | 203 |
| Hotell, restaurang, elevhem | 0 * | .. | 1 * | – | .. | .. | – | .. | 2 ± | 2 | 273 ± | 198 |
| därav restaurang | .. | .. | .. | – | .. | – | – | – | 1 * | | 171 * | |
| Kontor och förvaltning | 1 | 1 * | 1 * | .. | .. | .. | – | 0 * | 4 ± | 2 | 460 ± | 198 |
| Livsmedelshandel | – | .. | 1 * | .. | – | .. | – | – | 1 * | | 188 * | |
| Övrig handel | .. | – | 1 * | .. | .. | .. | – | .. | 2 ± | 1 | 429 ± | 247 |
| Vård, dygnet runt | 1 * | 1 * | .. | .. | .. | .. | – | .. | 6 ± | 3 | 249 ± | 131 |
| Övrig vård | .. | .. | .. | .. | .. | .. | – | .. | 1 ± | 1 | 94 * | |
| Skolor (förskola – univ) | 4 | 10 | 4 * | 7 | 1 * | .. | .. | 1 * | 28 ± | 9 | 1 302 ± | 312 |
| Bad-, sport-, idrottsanl. | .. | .. | .. | 2 * | – | .. | – | 0 * | 3 ± | 2 | 286 ± | 134 |
| Kyrkor, kapell | 2 * | – | .. | – | – | – | – | .. | 2 * | | 245 * | |
| Teater, konsert, biograf | 0 * | 0 * | .. | – | – | – | – | .. | 1 ± | 1 | 174 ± | 92 |
| Varmgarage | 0 * | – | – | .. | – | .. | – | .. | 1 ± | 1 | 150 * | |
| Övriga lokaler | .. | .. | .. | .. | .. | .. | – | .. | 1 ± | 1 | 216 ± | 122 |
| Samtliga lokaler¹ | 10 ± 2 | 13 ± 3 | 10 ± 2 | 9 ± 4 | 5 ± 2 | 4 ± 1 | .. | 5 ± 2 | 56 ± 12 | 4 455 ± 854 | | |

Anmärkningar. I tabellen ingår endast byggnader som enbart värms med olja.

Den redovisade skattningen +- tillhörande felmarginal utgör ett 95% konfidensintervall under antagandet att undersökningsvariabeln är normalfördelad

1)Fördelat på 3 431 byggnader

Tabell 16 Använd fjärrvärme för uppvärmning och varmvatten samt kylning av lokaler med fjärrvärme/fjärrkyla år 2007 efter typ av lokal och byggår, GWh

Table 16 Used amount of district heating for heating and hot water in premises with district heating/cooling in 2007 by type of premises and building year, GWh

| Typ av lokal | Byggår | | | | | | | Uppgift saknas | Samtliga | | Antal lokaler | |
|-------------------------------------|--------------------|--------------------|--------------------|--------------------|-------------------|-----------------|-----------------|--------------------|---------------------|-----------------------|---------------|--|
| | -1940 | 1941-1960 | 1961-1970 | 1971-1980 | 1981-1990 | 1991-2000 | 2000- | | | | | |
| Bostäder | 46 | 38 | 46 | 26 | 37 | 51 | 9 * | 15 | 268 ± 67 | 2 545 ± 427 | | |
| Hotell, restaurang, elevhem | 113 | 48 | 121 | 52 | 55 | 53 | 15 | 8 * | 466 ± 101 | 2 520 ± 402 | | |
| därav restaurang | 33 | 10 | 21 | 19 | 16 | 11 | 12 | 5 * | 129 ± 31 | 1 830 ± 360 | | |
| Kontor och förvaltning | 546 | 293 | 411 | 586 | 392 | 254 | 99 | 114 | 2 695 ± 176 | 8 659 ± 641 | | |
| Livsmedelshandel | 11 | 19 | 84 | 51 | 5 | 24 | 8 * | 5 * | 207 ± 45 | 864 ± 189 | | |
| Övrig handel | 116 | 49 | 192 | 154 | 36 | 32 | 81 | 39 | 699 ± 96 | 4 194 ± 490 | | |
| Vård, dygnet runt | 63 | 137 | 365 | 149 | 150 | 64 | 29 * | 148 | 1 105 ± 171 | 1 638 ± 311 | | |
| Övrig vård | 38 | 80 | 276 | 242 | 111 | 32 | 30 * | 56 | 865 ± 135 | 1 691 ± 327 | | |
| Skolor (förskola – univ) | 511 | 1 018 | 1 150 | 482 | 203 | 239 | 120 | 572 | 4 295 ± 431 | 11 194 ± 736 | | |
| Bad-, sport-, idrottsanl. | 25 | 74 | 96 | 60 | 78 | 27 * | 33 * | 68 | 460 ± 132 | 1 470 ± 294 | | |
| Kyrkor, kapell | 36 | .. | 36 * | 14 * | 4 * | .. | – | .. | 109 ± 46 | 1 175 ± 366 | | |
| Teater, konsert, biograf | 99 | 18 | 33 | 30 | 39 | 36 | 2 * | 10 * | 268 ± 79 | 1 746 ± 365 | | |
| Varmgarage | 42 | 28 | 33 | 32 | 20 | 16 | 3 * | 5 * | 180 ± 56 | 1 280 ± 259 | | |
| Övriga lokaler | 97 | 44 | 56 | 65 | 43 | 31 | .. | 37 | 374 ± 92 | 2 855 ± 452 | | |
| Samtliga lokaler¹ | 1 743 ± 129 | 1 852 ± 144 | 2 900 ± 170 | 1 944 ± 111 | 1 171 ± 93 | 868 ± 78 | 431 ± 53 | 1 083 ± 129 | 11 991 ± 592 | 41 832 ± 2 056 | | |

Anmärkning. I tabellen ingår endast byggnader som enbart värms med fjärrvärme.

Den redovisade skattningen +/- tillhörande felmarginal utgör ett 95% konfidensintervall under antagandet att undersökningsvariabeln är normalfördelad

1) Fördelat på 29 082 byggnader

Tabell 17 Använd fjärrvärme för uppvärmning och varmvatten i lokaler med fjärrvärme år 2007 efter typ av lokal och byggår, GWh

Table 17 Used amount of district heating for heating and hot water in premises with district heating in 2007 by type of premises and building year, GWh

| Typ av lokal | Byggår | | | | | | | | Uppgift saknas | | Samtliga | | Antal lokaler | |
|-------------------------------------|--------------------|--------------------|--------------------|--------------------|-------------------|-----------------|-----------------|--------------------|---------------------|-----------------------|----------|-----|---------------|--|
| | -1940 | 1941-1960 | 1961-1970 | 1971-1980 | 1981-1990 | 1991-2000 | 2001- | | | | | | | |
| Bostäder | 45 | 37 | 46 | 26 | 37 | 51 | 9 * | 14 | 265 ± | 67 | 2 545 ± | 427 | | |
| Hotell, restaurang, elevhem | 111 | 46 | 114 | 46 | 54 | 52 | 13 | 8 * | 444 ± | 99 | 2 520 ± | 402 | | |
| därav restaurang | 32 | 10 | 20 | 17 | 15 | 11 | 10 | 5 * | 120 ± | 30 | 1 830 ± | 360 | | |
| Kontor och förvaltning | 501 | 272 | 372 | 443 | 304 | 224 | 79 | 113 | 2 310 ± | 153 | 8 659 ± | 641 | | |
| Livsmedelshandel | 9 | 17 | 81 | 51 | 5 | 24 | 7 * | 5 * | 200 ± | 45 | 864 ± | 189 | | |
| Övrig handel | 111 | 49 | 184 | 132 | 31 | 32 | 77 | 36 | 651 ± | 92 | 4 194 ± | 490 | | |
| Vård, dygnet runt | 59 | 136 | 285 | 147 | 130 | 62 | 29 * | 148 | 997 ± | 171 | 1 638 ± | 311 | | |
| Övrig vård | 38 | 80 | 261 | 232 | 110 | 32 | 30 * | 56 | 839 ± | 135 | 1 691 ± | 327 | | |
| Skolor (förskola – univ) | 508 | 1 005 | 1 147 | 481 | 200 | 229 | 112 | 559 | 4 240 ± | 430 | 11 194 ± | 736 | | |
| Bad-, sport-, idrottsanl. | 25 | 73 | 96 | 54 | 74 | 27 * | 33 * | 63 | 444 ± | 131 | 1 470 ± | 294 | | |
| Kyrkor, kapell | 36 | .. | 36 * | 14 * | 4 * | .. | – | .. | 109 ± | 46 | 1 175 ± | 366 | | |
| Teater, konsert, biograf | 96 | 18 | 33 | 30 | 39 | 35 | 2 * | 10 * | 263 ± | 78 | 1 746 ± | 365 | | |
| Varmgarage | 40 | 26 | 30 | 29 | 18 | 12 | 3 * | 3 * | 161 ± | 54 | 1 280 ± | 259 | | |
| Övriga lokaler | 96 | 44 | 55 | 51 | 40 | 31 | .. | 37 | 354 ± | 88 | 2 855 ± | 452 | | |
| Samtliga lokaler¹ | 1 675 ± 128 | 1 810 ± 143 | 2 740 ± 169 | 1 735 ± 101 | 1 046 ± 88 | 817 ± 76 | 396 ± 51 | 1 057 ± 128 | 11 277 ± 579 | 41 832 ± 2 056 | | | | |

Anmärkningar. I tabellen ingår endast byggnader som enbart värms med fjärrvärme.

Den redovisade skattningen +- tillhörande felmarginal utgör ett 95% konfidensintervall under antagandet att undersökningsvariabeln är normalfördelad

1) Fördelat på 29 082 byggnader

Tabell 18 Använd el för uppvärmning och varmvatten i lokaler med elvärme år 2007 efter typ av lokal och byggår, GWh

Table 18 Used amount of electricity for heating and hot water in premises with electric heating in 2007 by type of premises and building year, GWh

| Typ av lokal | Byggår | | | | | | | Uppgift saknas | Samtliga | | Antal lokaler | |
|-------------------------------------|-----------------|----------------|-----------------|-----------------|-----------------|-----------------|---------------|-----------------|--------------------|-----------------------|---------------|-----|
| | -1940 | 1941-1960 | 1961-1970 | 1971-1980 | 1981-1990 | 1991-2000 | 2001- | | | | | |
| Bostäder | 7 | 2 * | .. | .. | 7 * | 5 * | .. | 13 | 42 ± | 18 | 761 ± | 282 |
| Hotell, restaurang, elevhem | 13 * | .. | .. | .. | 44 | 21 * | .. | 4 * | 86 ± | 51 | 809 ± | 344 |
| därav restaurang | 5 * | .. | .. | .. | 9 | 7 * | .. | .. | 23 ± | 16 | 591 ± | 308 |
| Kontor och förvaltning | 16 | 6 * | 13 * | 29 | 49 | 7 | 1 * | 3 * | 124 ± | 44 | 1 531 ± | 375 |
| Livsmedelshandel | .. | .. | .. | 28 * | 72 | .. | 13 * | – | 133 ± | 62 | 725 ± | 287 |
| Övrig handel | .. | .. | .. | 31 | 44 | .. | – | .. | 86 ± | 33 | 993 ± | 347 |
| Vård, dygnet runt | .. | .. | 20 * | 2 * | .. | 11 | .. | 11 * | 49 ± | 37 | 490 ± | 180 |
| Övrig vård | .. | 3 * | .. | 7 | 10 | 5 * | – | .. | 37 ± | 19 | 355 ± | 162 |
| Skolor (förskola – univ) | 10 | .. | 61 | 132 | 76 | 30 | .. | 41 | 355 ± | 84 | 2 800 ± | 445 |
| Bad-, sport-, idrottsanl. | 8 * | .. | 4 * | 11 * | 33 | 10 * | .. | 44 | 112 ± | 61 | 813 ± | 194 |
| Kyrkor, kapell | 57 | .. | – | 8 * | 5 * | .. | – | – | 86 ± | 28 | 1 529 ± | 416 |
| Teater, konsert, biograf | 19 | 12 * | .. | .. | 3 * | 1 * | – | 4 | 43 ± | 19 | 773 ± | 269 |
| Varmgarage | 1 * | .. | .. | 13 * | 4 * | – | .. | 0 * | 23 ± | 22 | 372 ± | 199 |
| Övriga lokaler | 3 | 4 * | 1 * | 6 * | 14 | 2 * | .. | 9 | 39 ± | 14 | 861 ± | 272 |
| Samtliga lokaler¹ | 141 ± 17 | 45 ± 13 | 122 ± 35 | 276 ± 34 | 361 ± 48 | 111 ± 18 | 24 ± 7 | 135 ± 34 | 1 215 ± 157 | 12 815 ± 1 289 | | |

Anmärkningar. I tabellen ingår endast byggnader som enbart värms med el.

Den redovisade skattningen +- tillhörande felmarginal utgör ett 95% konfidensintervall under antagandet att undersökningsvariabeln är normalfördelad

1) Fördelat på 10 675 byggnader

Tabell 19 Total användning av olika energislag för uppvärmning och varmvatten samt kylning i lokaler år 2007, tusentals m³ olja resp. GWh

Table 19 Total use of all kinds of energy for heating, hot water and cooling in premises in 2007, thousands of m³ oil and GWh

| Uppvärmningssätt | Energislag | | | | | | | | |
|-------------------------------------|------------------------------|---------------------|-------------------------------|--------------------|------------------------------|------------------|------------------|----------------|----------------|
| | Olja 1 000 m ³ | Fjärrvärme GWh | FjärrKyla ¹ GWh | El GWh | Naturgas/ stadsgas GWh | Flis/spån GWh | Pellets GWh | Ved GWh | Övrigt GWh |
| Enkla uppvärmningssätt | | | | | | | | | |
| Eldningsolja nr 1 | 54 | – | 11 * | – | – | – | – | – | – |
| Annan eldningsolja | 2 * | – | – | – | – | – | – | – | – |
| Fjärrvärme | – | 11 270 | 714 | .. | – | – | – | – | – |
| El direktverkande | – | – | – | 613 | – | – | – | – | – |
| El vattenburen | – | – | 8 | 603 | – | – | – | – | – |
| Naturgas/stadsgas | – | – | .. | – | 273 | – | – | – | – |
| Värmepump | – | – | .. | 224 | – | – | – | – | – |
| Sammansatta uppvärmningssätt | | | | | | | | | |
| Olja + el (d) | 6 | – | .. | 50 | – | – | – | – | – |
| Olja + el (v) | 18 | – | .. | 172 | – | – | – | – | – |
| Olja + fjärrvärme | 5 | 163 | 48 * | – | – | – | – | – | – |
| Fjärrvärme + el (d) | – | 379 | 25 * | 176 | – | – | – | – | – |
| Fjärrvärme + el (v) | – | 337 | 31 | 152 | – | – | – | – | – |
| Olja + fjärrvärme + el (d) | 1 * | 52 * | – | 14 * | – | – | – | – | – |
| Olja + fjärrvärme + el (v) | .. | 4 * | – | .. | – | – | – | – | – |
| Flis/spån + flis/spån i komb med el | – | – | – | 4 * | – | 22 | – | – | – |
| Pellets + pellets i komb med el | – | – | .. | 41 | – | – | 124 | – | – |
| Ved + ved i komb med el | – | – | – | 16 * | – | – | – | 15 * | – |
| El i övriga kombinationer | 4 | 123 | 2 * | 138 | 31 | 29 * | 43 | .. | 8 * |
| Värmepump i kombinationer | 23 | 369 | 13 | 619 | .. | – | 25 * | 10 | 10 * |
| Olja i övriga kombinationer | 13 | 54 * | .. | – | .. | 51 * | 220 | .. | 4 * |
| Fjärrvärme i övriga kombinationer | – | 159 | 29 * | – | 9 * | – | .. | – | 30 |
| Övriga uppvärmningssätt | – | – | .. | – | .. | – | .. | .. | 21 * |
| Samtliga byggnader | 126 ± 17 | 12 910 ± 597 | 901 ± 95 | 2 830 ± 237 | 376 ± 141 | 103 ± 57 | 450 ± 140 | 30 ± 18 | 73 ± 35 |

Anm. Den redovisade skattningen +/- tillhörande felmarginal utgör ett 95% konfidensintervall under antagandet att undersökningsvariabeln är normalfördelad 1) El till komfortkyla ingår

Tabell 20 Total energianvändning för uppvärmning och varmvatten i lokaler 2007 efter uppvärmningssätt och region (NUTS 2), GWh

Table 20 Total use of energy for heating and hot water in premises in 2007 by type of heating and NUTS 2, GWh

| Uppvärmningssätt | Region enligt NUTS 2 | | | | | | | | Samtliga |
|--------------------------------------|----------------------|---------------------|--------------------|--------------------|--------------------|---------------------|--------------------|--------------------|---------------------|
| | Stockholm | Östra Mellansverige | Småland med öarna | Sydsverige | Västsverige | Norra Mellansverige | Mellersta Norrland | Övre Norrland | |
| Olja | 155 | 74 | 43 | 61 | 148 | 46 | 25 | 9 | 561 ± 117 |
| Fjärrvärme | 2 369 | 2 124 | 816 | 1 428 | 2 039 | 1 278 | 515 | 709 | 11 277 ± 579 |
| Elvärme | 161 | 134 | 155 | 143 | 210 | 134 | 80 | 198 | 1 215 ± 157 |
| Naturgas/stadsgas | 11 | – | 3 | 189 | 71 | – | – | – | 273 ± 131 |
| Olja och el | 87 | 81 | 54 | 38 | 101 | 42 | 32 | 21 | 455 ± 134 |
| Flis/spån + flis/spån i komb. med el | 4 | .. | .. | .. | .. | .. | – | .. | 26 ± 18 |
| Pellets + pellets i komb. med el | 5 | 23 | 18 | .. | 69 | 26 | .. | 21 | 165 ± 91 |
| Ved + ved i komb. med el | .. | .. | .. | – | .. | .. | .. | .. | 31 ± 28 |
| Övriga | 711 | 625 | 447 | 579 | 751 | 389 | 168 | 359 | 4 029 ± 360 |
| Samtliga | 3 505 ± 295 | 3 065 ± 332 | 1 545 ± 223 | 2 439 ± 301 | 3 407 ± 357 | 1 930 ± 295 | 821 ± 159 | 1 321 ± 206 | 18 033 ± 653 |

Anm. Den redovisade skattningen +/- tillhörande felmarginal utgör ett 95% konfidensintervall under antagandet att undersökningsvariabeln är normalfördelad

Tabell 21 Användning av driftel i lokaler 2007 efter uppvärmningssätt, GWh

Table 21 Use of electricity for other purposes than heating/hot water in premises in 2007 by typ of heating, GWh

| Uppvärmningssätt | Fastighetsel, GWh | | Verksamhetsel, GWh | | Elkyla, GWh | |
|-------------------------------------|--------------------------|--------------|---------------------------|------------|--------------------|-----------|
| Enkla uppvärmningssätt | | | | | | |
| Eldningsolja nr 1 | 111 ± | 33 | 85 ± | 25 | 11 * | |
| Annan eldningsolja | 7 * | | 16 * | | – | |
| Fjärrvärme | 3 853 ± | 277 | 2 887 ± | 275 | 248 ± | 51 |
| El direktverkande | 2 645 ± | 4 834 | 60 ± | 16 | – | |
| El vattenburen | 129 ± | 42 | 83 ± | 37 | 8 * | |
| Naturgas/stadsgas | 78 ± | 49 | 63 ± | 33 | .. | |
| Värmepump | 36 ± | 12 | 28 ± | 12 | .. | |
| Sammansatta uppvärmningssätt | | | | | | |
| Olja + el (d) | 8 ± | 5 | 3 ± | 2 | .. | |
| Olja + el (v) | 40 ± | 22 | 28 ± | 21 | .. | |
| Olja + fjärrvärme | 48 ± | 9 | 51 ± | 9 | .. | |
| Fjärrvärme + el (d) | 53 ± | 24 | 40 ± | 23 | 19 * | |
| Fjärrvärme + el (v) | 38 ± | 17 | 38 ± | 17 | 2 * | |
| Olja + fjärrvärme + el (d) | 61 * | | .. | | – | |
| Olja + fjärrvärme + el (v) | .. | | .. | | – | |
| Flis/spån + flis/spån i komb med el | 6 ± | 5 | 8 * | | – | |
| Pellets + pellets i komb med el | 49 ± | 54 | 26 ± | 14 | .. | |
| Ved + i ved i komb med el | 1 * | | 1 * | | – | |
| El i övriga kombinationer | 157 ± | 11 | 14 ± | 9 | .. | |
| Värmepump i kombinationer | 409 ± | 89 | 314 ± | 80 | 14 ± | 9 |
| Olja i övriga kombinationer | 113 ± | 33 | 88 ± | 31 | .. | |
| Fjärrvärme i övriga kombinationer | 47 ± | 8 | 61 ± | 8 | 24 * | |
| Övriga uppvärmningssätt | 6 * | | .. | | – | |
| Samtliga byggnader | 7 896 ± | 4 842 | 3 902 ± | 291 | 379 ± | 65 |

Anmärkning: 85 procent av uppgiftslämnarna har redovisat driftel. I de fall total el angetts och ingen markering för vad som ingår gjorts har all driftel ansetts vara fastighetsel. Om endast verksamhetsel markerats har all driftel ansetts vara verksamhetsel. Om både fastighetsel och verksamhetsel markerats har driftelen delats lika mellan dessa. Om frågan angående hur stor area uppgiften avser har besvarats, har en uträkning gjorts av hur mycket fastighetsel eller verksamhetsel som använts i den utvalda byggnaden.

Den redovisade skattningen +/- tillhörande felmarginall utgör ett 95% konfidensintervall under antagandet att undersökningsvariabeln är normalfördelad

Tabell 22 Förbrukning av vatten i lokaler år 2007 efter uppvärmningssätt, ägarkategori, temperaturzon och byggår, tusentals m³

Table 22 Use of water in premises in 2007 by type of heating, type of ownership, temperature zone and building year, thousands m³

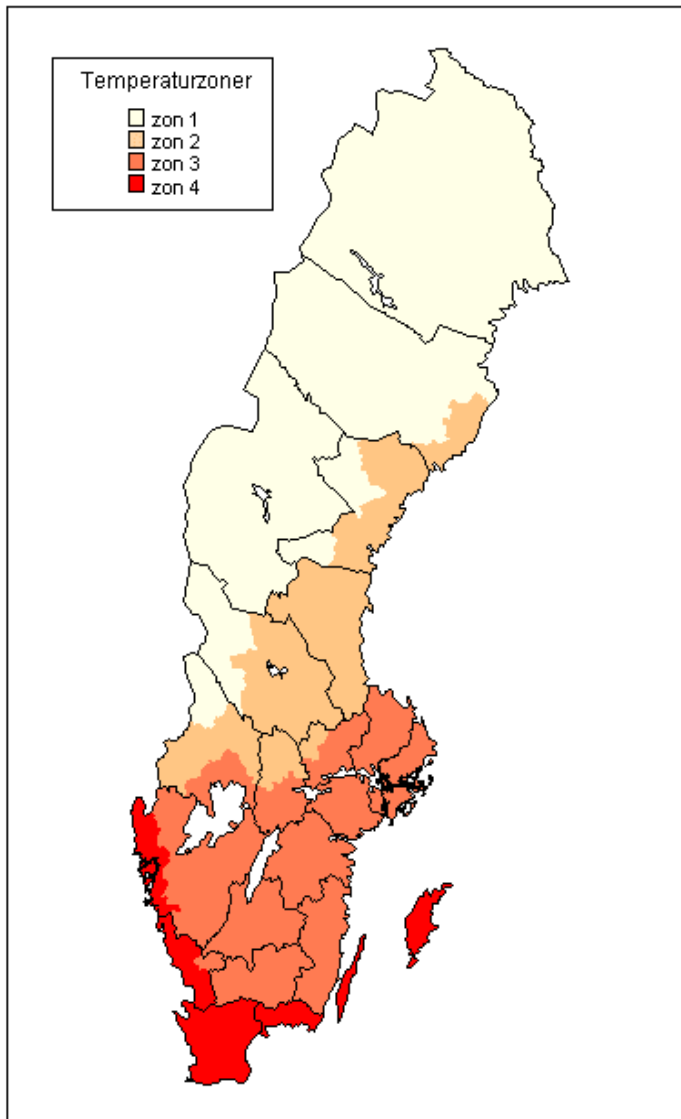
| | Byggår | | | | | | | Uppgift saknas | Samtliga |
|--------------------------------------|-----------------------|--------------------|-----------------------|---------------------|----------------------|--------------------|--------------------|--------------------|-----------------------|
| | -1940 | 1941-1960 | 1961-1970 | 1971-1980 | 1981-1990 | 1991-2000 | 2001- | | |
| Uppvärmning | | | | | | | | | |
| Egen oljepanna | 207 | 361 | 690 | 378 | 163 | 278 | .. | 245 | 2 328 ± 339 |
| Fjärrvärme | 7 431 | 6 827 | 11 953 | 8 563 | 5 823 | 5 221 | 2 147 | 3 676 | 51 641 ± 2 091 |
| Elvärme | 728 | 72 | 518 | 955 | 1 073 | 765 | 156 | 377 | 4 645 ± 451 |
| Naturgas/stadsgas | 606 | 39* | 214* | 163* | 28* | 143 | 58* | 5* | 1 256 ± 381 |
| Olja + el | 117 | 184 | 706 | 131 | 86 | 74 | .. | 129 | 1 431 ± 307 |
| Flis/spån + flis/spån i komb. med el | 1* | .. | .. | .. | .. | - | .. | .. | 66 ± 16 |
| Pellets + pellets i komb. med el | 297 | 51* | 69 | 27* | 17* | .. | - | 121 | 591 ± 298 |
| Ved + ved i komb. med el | 20* | - | - | .. | .. | .. | - | .. | 51 ± 28 |
| Övriga | 2 437 | 2 218 | 2 999 | 2 838 | 2 586 | 1 233 | 584 | 2 504 | 17 397 ± 1 030 |
| Ägarkategori | | | | | | | | | |
| Staten | 524 | 390 | 209 | 556 | 109 | 476 | 162 | 1 181 | 3 606 ± 399 |
| Landsting | 331 | 1 178 | 3 099 | 2 405 | 1 004 | 319 | 15* | .. | 8 357 ± 0 |
| Kommuner | 2 761 | 4 187 | 6 685 | 4 169 | 2 251 | 2 698 | 530 | 3 138 | 26 418 ± 2 934 |
| Fysisk person | 415 | 97 | 382 | 52 | 33 | 17* | 44* | 78* | 1 119 ± 384 |
| Aktiebolag | 5 657 | 2 451 | 5 081 | 4 426 | 3 902 | 2 663 | 1 373 | 1 857 | 27 411 ± 2 794 |
| Övriga ägare | 2 155 | 1 462 | 1 706 | 1 459 | 2 501 | 1 568 | 832 | 811 | 12 494 ± 2 544 |
| Temperaturzon | | | | | | | | | |
| Zon 1 | 291 | 631 | 891 | 824 | 532 | 677 | 121* | 554 | 4 522 ± 922 |
| Zon 2 | 1 335 | 1 831 | 1 767 | 1 627 | 909 | 419 | 111 | 930 | 8 928 ± 1 726 |
| Zon 3 | 6 392 | 4 956 | 9 420 | 7 646 | 6 014 | 4 249 | 1 841 | 2 734 | 43 251 ± 3 593 |
| Zon 4 | 3 825 | 2 347 | 5 085 | 2 970 | 2 343 | 2 397 | 883 | 2 853 | 22 705 ± 2 653 |
| Samtliga | 11 843 ± 1 159 | 9 764 ± 754 | 17 163 ± 1 050 | 13 066 ± 815 | 9 799 ± 1 153 | 7 743 ± 914 | 2 956 ± 428 | 7 071 ± 640 | 79 406 ± 4 615 |

Anmärkningar. För 92 procent av fastigheterna har uppgift om vattenförbrukning lämnats. Frågan om andelen varmvatten besvarades endast av 58 procent varför ingen presentation av denna uppgift kunnat göras. Den redovisade skattningen +- tillhörande felmarginal utgör ett 95% konfidensintervall under antagandet att undersökningsvariabeln är normalfördelad

4 Kartor

4.1 Temperaturzoner

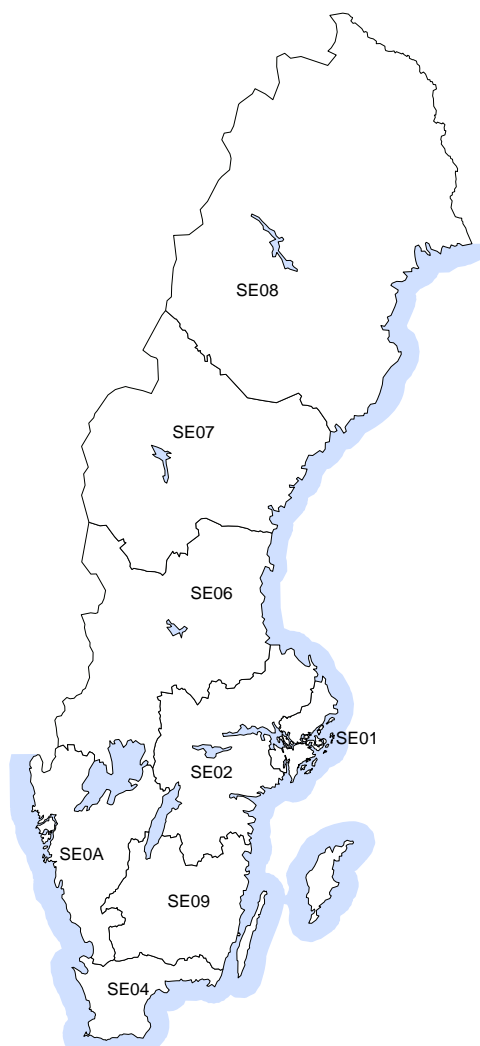
Zonindelningen bygger på årsmedeltemperaturer för de olika kommunerna och är densamma som Boverket använder vid bestämmande av isoleringsstandard i byggnader.



4.2 NUTS-områden i Sverige

NUTS (Nomenclature des Unités Territoriales Statistiques) avser den regionala indelning av Sverige som används inom EU för statistikredovisning. Den nivå som används här, NUTS 2, delar in Sverige i åtta regioner enligt nedan. I Tabell 20 har uppvärmningssätt redovisats fördelade på dessa regioner. NUTS 1 avser hela Sverige och NUTS 3 överensstämmer med länsindelningen.

- SE01 Stockholm
 - Stockholms län
- SE02 Östra Mellansverige
 - Uppsala län
 - Södermanlans län
 - Östergötlands län
 - Örebro län
 - Västmanlands län
- SE09 Småland med öarna
 - Jönköpings län
 - Kronobergs län
 - Kalmar län
 - Gotlands län
- SE04 Sydsverige
 - Skåne län
 - Blekinge län
- SE0A Västsverige
 - Hallands län
 - Västra Götalands län
- SE06 Norra Mellansverige
 - Värmlands län
 - Dalarnas län
 - Gävleborgs län
- SE07 Mellersta Norrland
 - Västernorrlands län
 - Jämtlands län
- SE08 Övre Norrland
 - Västerbottens län
 - Norrbottens län



5 Fakta om statistiken

5.1 Detta omfattar statistiken

5.1.1 Objekt och population

Undersökningsobjekten är byggnader tillhörande taxeringsenheter med lokaler färdigställda 2006 eller tidigare och angivna i fastighetstaxeringsregistret (FTR) som

- hyreshusfastigheter med hotell- eller restaurangbyggnad med huvudsakligen lokaler (skattepliktiga).
- byggnader med lokaler som undantagits från skatteplikt enligt 5§ kommunal-skattelagen (s.k. specialfastigheter).
- byggnaden skall ha en lokalarea av minst 200 m² samt ha varit uppvärmd minst 90 dagar under 2007.

I undersökningspopulationen ingår ej industrifastigheter och jordbruksfastigheter. Bruttopopulationen består av ca 96 000 byggnader.

Inför år 2007 har uppgifter efterfrågats på byggnadsnivå istället för på fastighetsnivå, som tidigare år. Denna omläggning genomfördes för att undersökningen skulle avse samma typ av enhet som i Energideklarationerna.

5.1.2 Statistiska mått

Skattningar av totaler och genomsnitt med tillhörande konfidensintervall.

5.1.3 Redovisningsgrupper

Temperaturzon, storleksklass, byggår, ägarkategori, uppvärmningssätt, län och region.

5.1.4 Referensperiod

Kalenderår.

5.2 Definitioner och förklaringar

5.2.1 Energianvändning

Avsikten är att mäta och redovisa använd energi under året. Bland oljeeldade byggnader kan det förekomma att redovisad mängd är årsleveranser utan korrektion för lagerförändringar under året.

För byggnader med elvärme redovisas oftast en total elanvändning där både el för uppvärmning, fastighetsel och övrig driftel ingår. När lokalerna är uthyrda har hyresgästerna ofta eget elabonnemang, vilket gör att fastighetsägaren då inte kan

svara för verksamhetselen. Om endast uppgift för total elanvändning lämnats har schablonmässigt 80 procent av denna ansetts utgöra uppvärmningsel och resterande 20 % har ansetts vara driftel.

Från och med år 2005 har man på blanketten kunnat ange hur stor del av den totala arean som uppgiften om fastighetsel resp. verksamhetsel avser. En beräkning av fastighetsel resp. verksamhetsel har då gjorts med antagandet att användning av el är jämnt fördelad över hela fastigheten. Om endast fastighetsel markerats har all driftel ansetts vara fastighetsel. Om endast verksamhetsel markerats har all driftel ansetts vara verksamhetsel. Om ingen markering för fastighetsel eller verksamhetsel gjorts har all driftel ansetts vara fastighetsel. I många fall finns ingen uppgift om driftel och då har ingen beräkning kunnat göras.

I de fall el används till komfortkyla eller processkyla efterfrågas även dessa mängder el men på dessa uppgifter finns ett högt partiellt bortfall.

5.2.2 Byggår

I undersökningen ingår byggnader färdigställda t.o.m. 2006. Ursprungligt byggår gäller.

I 2001 års undersökning gjordes grupperingen efter byggår om och därefter har byggår saknats särskilt för en del av de större fastighetsägarna. I år har antalet byggnader med okänt byggår minskat. År 2007 saknades byggår för ca 10 procent av den totala arean, 2006 saknades byggår för drygt 17 procent.

5.2.3 Normalårskorrigerering

För att kunna jämföra energianvändningen med tidigare år, måste man ta hänsyn till om året varit kallare eller varmare än normalt och därmed hur stort uppvärmningsbehovet varit. Vill man titta på den långsiktiga trenden kan siffrorna justeras för temperaturskillnader med hjälp av SMHI:s graddagar och normalår. Från och med 2003 har SMHI ändrat normalår från att omfatta åren 1961-1979 till att i stället omfatta åren 1970-2000. Denna ändring har inneburit att "normalåret" har blivit varmare än tidigare.

SCB tillämpar en schablonmässig korrigeringsmetod där energianvändningen korrigeras med 50 procent av graddagtalets relativa avvikelse från ett normalår. I jämförelse med andra korrigeringsmetoder som förekommer är detta en relativt försiktig korrigerering.

Den regionala indelningen för normalårskorrigerering har gjorts så att länen har fördelats på 14 väderstationer. I första hand har stationer med lång tidsserie och bäst representativitet för länet valts.

Normalårskorrigeringen beräknas som:

$$E(\text{korrigerad}) = E(\text{uppmätt}) * 1 / (1 + 0,5(DD\ddot{A} - DDN\ddot{A}) / DDN\ddot{A})$$

E = genomsnittlig energianvändning

DD \ddot{A} = antal graddagar för aktuellt år

DDN \ddot{A} = antal graddagar för normalåret

Antalet graddagar för ett år är summan av skillnaderna från normaltemperaturen. Normaltemperaturen är olika för varje månad. Ett genomsnitt av graddagar för åren 1970–2000 har gett ett "normalår" som från och med 2003 används för att värdera det aktuella årets energianvändning.

I Tablå 6 redovisas antal graddagar per temperaturzon för åren 1992-2007. Antalet graddagar per temperaturzon beräknas som ett vägt medelvärde där varje utvalt objekts antal graddagar vägs med objektets area. Observera att uppgifterna avseende åren före 2003 inte är jämförbara med värdena för 2003-2007. Ett värde över 100, som exempelvis år 1996 visar att året var kallare än normalt medan ett lågt värde, som för år 2000, indikerar att året var betydligt varmare än normalt.

Tablå 6 Antal graddagar åren 1992-2007

| | Antal graddagar | | | | | Antal graddagar i procent av normalår | | | | |
|-----------|-----------------|-------|-------|-------|------------|---------------------------------------|-------|-------|-------|------------|
| | Zon 1 | Zon 2 | Zon 3 | Zon 4 | Hela riket | Zon 1 | Zon 2 | Zon 3 | Zon 4 | Hela riket |
| Normalår | 5 498 | 4 519 | 3 825 | 3 307 | 3 970 | 100 | 100 | 100 | 100 | 100 |
| 1961–1979 | | | | | | | | | | |
| 1992 | 5 047 | 3 990 | 3 420 | 2 973 | 3 563 | 91,8 | 88,3 | 89,4 | 89,9 | 89,7 |
| 1993 | 5 264 | 4 237 | 3 572 | 3 136 | 3 720 | 95,7 | 93,8 | 93,4 | 94,8 | 93,7 |
| 1994 | 5 545 | 4 479 | 3 594 | 2 981 | 3 781 | 100,9 | 99,1 | 94,0 | 90,1 | 95,2 |
| 1995 | 5 242 | 4 377 | 3 730 | 3 155 | 3 821 | 95,3 | 96,9 | 97,5 | 95,4 | 96,2 |
| 1996 | 5 035 | 4 473 | 3 996 | 3 588 | 4 101 | 91,6 | 99,0 | 104,5 | 108,5 | 103,3 |
| 1997 | 5 053 | 4 037 | 3 595 | 3 188 | 3 704 | 91,9 | 89,3 | 94,0 | 96,4 | 93,3 |
| 1998 | 4 971 | 4 133 | 3 485 | 3 102 | 3 563 | 90,4 | 91,5 | 91,1 | 93,8 | 89,7 |
| 1999 | 4 829 | 4 030 | 3 335 | 2 995 | 3 478 | 87,8 | 89,2 | 87,2 | 90,6 | 87,6 |
| 2000 | 4 393 | 3 599 | 2 982 | 2 628 | 3 079 | 79,9 | 79,6 | 78,0 | 79,5 | 77,6 |
| 2001 | 4 923 | 4 128 | 3 520 | 3 113 | 3 612 | 89,5 | 91,3 | 92,0 | 94,1 | 91,0 |
| 2002 | 4 807 | 4 114 | 3 441 | 3 021 | 3 520 | 87,4 | 91,0 | 90,0 | 91,4 | 88,7 |
| Normalår | 4 964 | 4 274 | 3 610 | 3 232 | 3 716 | 100 | 100 | 100 | 100 | 100 |
| 1970–2000 | | | | | | | | | | |
| 2003 | 4 680 | 4 082 | 3 496 | 3 165 | 3 589 | 94,3 | 95,5 | 96,8 | 97,9 | 96,6 |
| 2004 | 4 751 | 3 972 | 3 409 | 3 010 | 3 475 | 95,7 | 92,9 | 94,4 | 93,1 | 93,5 |
| 2005 | 4 880 | 4 026 | 3 441 | 3 037 | 3 518 | 98,3 | 94,2 | 95,3 | 94,0 | 94,7 |
| 2006 | 4 476 | 3 911 | 3 304 | 2 900 | 3 339 | 90,2 | 91,5 | 91,5 | 89,7 | 89,9 |
| 2007 | 4 510 | 3 847 | 3 300 | 2 937 | 3 361 | 90,9 | 90,0 | 91,4 | 90,9 | 90,4 |

5.2.4 Temperaturzon

Se karta under avsnittet Kartor. Temperaturzonindelningen har gjorts efter den kommunala indelningen 1 januari 1981 och följer kommungränserna. Nyttkomna kommuner har lagts till eftersom zonindelningen bygger på årsmedeltemperatur för de olika kommunerna och är densamma som dåvarande Statens

Planverk har använt vid bestämmande av isoleringsstandard i byggnader. Zonindelningen överensstämmer helt med den som har använts i tidigare års undersökningar.

Fr.o.m. år 2001 redovisas total uppvärmning med fördelning på NUTS 2 i Tabell 20. I tabellen finns summering för hela landet och användning av olika bränslen.

En sammanslagning har i flertalet redovisningar gjorts av temperaturzonerna 1 och 2 eftersom urvalet för var och en av dessa zoner är för litet för att åstadkomma tillförlitliga skattningar.

5.2.5 Uppvärmningssätt

Under rubriken sammansatta uppvärmningssätt finns minst två typer av uppvärmningssystem. Det som redovisas som ett sammansatt uppvärmningssätt kan dels vara en kombination, dels kan det fram till år 2006 vara flera byggnader med var sitt uppvärmningssätt. Det beror på att fram till år 2006 efterfrågades uppgifter på fastighet i stället för byggnad som är det som efterfrågas från och med år 2007.

5.2.6 Fjärrkyla

Uppgifter om använd mängd fjärrkyla samlades in för första gången avseende 2001 men på denna fråga är det partiella bortfallet högt. I Tabell 19 redovisas den totala mängden använd fjärrkyla och komfortkyla till 901 GWh.

5.2.7 Vattenförbrukning

I blanketten finns även en fråga om vattenförbrukning och därav andelen varmvatten. 92 procent av uppgiftslämnarna som svarat på enkäten har kunnat uppge vattenförbrukningen medan däremot endast 58 procent har kunnat lämna uppgifter om varmvattenåtgången. Vid framräkningen av uppgiften om vattenförbrukning har ett antagande gjorts att uppgiften gäller hela den gemensamt uppvärmda arean.

5.2.8 Ägarkategori

Uppgiften är hämtad från fastighetstaxeringen.

- 1 Staten
- 2 Landsting
- 3 Kommuner
- 5 Fysisk person
- 6 Aktiebolag
- 7 Övriga ägare

Övriga ägare är t.ex. kyrkliga samfund inklusive svenska kyrkan, stiftelser, klubbar och förbund av olika slag samt en del idrottsföreningar. Typkoder enligt fastighetstaxeringen framgår av Tabell 9.

5.2.9 Totalarea

I enlighet med fastighetstaxeringen har från och med undersökningsåret 2001 den totala arean efterfrågats som uthyrningsbar area, och inte som tidigare, den totala uppvärmda arean. Ej uppvärmda areor, t.ex. kallgarage, har sedan räknats bort från den totala arean. Inför år 2006 års undersökning ändrades blanketten så att fastighetsägaren själv kunde markera om areabegreppet LOA eller BRA användes. I några fall har även areor som angetts i BTA räknats om till LOA, se Areabegrepp.

5.2.10 Lokalarea

Den totala lokalarean som redovisas detta år är 138 miljoner m². Jämfört med år 2006 är detta en ökning med 7 miljoner m². Offentligt ägda byggnader är så gott som alltid skattebefriade och har då ingen uppgift om area (eller byggår) i fastighetstaxeringen. Vid omräkningen av BRA till LOA har vissa byggnader hamnat under gränsen på 200 m² och därför räknats som övertäckning. "Överblivna areor", dvs. skillnaden mellan BRA och LOA har lagts till under "övrig uppvärmd area" som dock inte redovisas någonstans i tabellerna.

5.2.11 Biobränsle

Uppgifter om biobränsle samlades in för första gången avseende år 2001. De uppgivna mängderna för 2007 är något högre än för 2006. Även för småhus och flerbostadshus har biobränsleanvändningen ökat jämfört med år 2006. Från och med år 2006 har uppgiftslämnarna ombetts att fördela biobränslet på flis/spån, pellets respektive ved. Sannolikt är det svårt för fastighetsägarna att uppskatta korrekt mängd.

5.3 Så görs statistiken

5.3.1 Urvalsundersökning

Lokalundersökningen baseras på ett nytt urval varje år. En viss osäkerhet finns när det gäller jämförelser med tidigare år på grund av de slumpmässiga variationer som olika urval för med sig. Inför år 2007 har uppgifterna efterfrågats på byggnadsnivå istället för fastighetsnivå. Denna omläggning genomfördes för att uppgifterna ska avse samma typ av enhet som i Energideklarationerna.

Urvalsramen utgörs av byggnader i fastighetstaxeringsregistret (FTR) med typkoder 322, 325, 800, 810 och 823-829, se förklaring vid Tabell 9. Urvalsramen delas in i strata. De skattepliktiga enheterna stratifieras på variablerna typkod (322 och 325) och taxeringsvärde (< 3 miljoner kronor, 3 – 30 miljoner kronor och mer än 30 miljoner kronor). För de icke-skattepliktiga enheterna anges endast Typkoder som stratumnummer (800, 810 och 823-829). Från varje stratum dras ett obundet slumpmässigt urval (OSU). Totalt finns 15 strata från vilka 7 873 objekt valts ut till undersökningen. För vissa större fastighetsägare (med totalt ca 1 600 fastigheter) har uppgifter om hela deras fastighetsbestånd tagits in, d.v.s. de har totalundersökts.

En del byggnader som inte tillhör undersökningspopulationen kan inte uteslutas i förväg, innan urvalet dras, utan tas bort i efterhand. Tabblån nedan visar antalet byggnader som uteslutits; totalt 1 709 av 7 873 byggnader.

Tablå 7 Urvalsenheter som är övertäckning i energistatistiken för lokaler år 2007

| Orsak till övertäckning | Antal byggnader |
|---------------------------------|------------------------|
| Obebyggd | 25 |
| Uppv. area < 200 m ² | 863 |
| Uppv. < 90 dagar | 679 |
| Riven | 35 |
| Stor ombyggnad | 21 |
| Övriga orsaker | 86 |
| Totalt | 1 709 |

5.3.2 Skattningsmetod

Undersökningen baseras till största delen på ett urval, varför visade värden är skattningar. Totaler har beräknats genom att räkna upp observationsvärden med vikter omvänt proportionella mot urvalssannolikheterna. I skattningsmomentet har korrigering gjorts för bortfallet.

5.3.3 Datainsamling och granskning

Uppgifterna har till största delen inhämtats genom postenkät till fastighetsägarna och en del uppgiftslämnare har valt att istället lämna uppgifter via eNyckeln. Blanketterna skickades ut i augusti 2008 och följdes upp med två skriftliga påminnelser. Blanketterna har granskats enligt särskilda instruktioner. I tveksamma fall har kontakt tagits med uppgiftslämnarna för kontroll och komplettering av uppgifter. Uppgiftsinsamlingen genomfördes med stöd av lagen (SFS 2001:99) och förordningen (2001:100) om den officiella statistiken samt Energimyndighetens föreskrifter (STEMFS 2008:1).

5.4 Statistikens tillförlitlighet

Resultatens tillförlitlighet får bedömas utifrån de olika typer av fel som kan förekomma i undersökningen. Felen kan indelas i tre typer, mätfel, bortfall och urvalsfel.

5.4.1 Mätfel

Mätfel är skillnaden mellan det redovisade värdet för undersökningsenheten och enhetens sanna värde. Mätfel förekommer i olika former. För areauppgifter finns mätfel i form av att bränsledebiteringsareor anges i stället för verkliga areor. Vidare finns exempel på att uppgiftslämnare anger areor för fastighet i stället för areor för den utvalda byggnaden.

För användningsuppgifter kan det förekomma mätfel i form av att fel period redovisas eller att inköpt mängd redovisas i stället för förbrukad mängd.

I uppgift om byggår förekommer att ombyggnadsår anges. Detta har betydelse för tolkningen av användningsuppgifter för hus byggda efter 1975, där genomsnittsanvändningen dras upp av äldre ombyggda hus.

5.4.2 Bortfall

Bortfallsfel beror på att mätvärden för vissa undersökningsobjekt saknas. Bortfallets storlek uppgick år 2007 i urvalsdelen till 28 procent. År 2006 var bortfallet 20 procent. En orsak till det högre bortfallet kan vara att undersökningen skickades ut vid annan tidpunkt än tidigare år. Det har t.ex. inneburit att fler ägarbyten har gjorts och det har varit svårt att få tag på rätt ägare. Bortfallet kan även bero på att vissa uppgiftslämnare har svårigheter att identifiera den utvalda byggnaden eller saknar underlag för att lämna begärda uppgifter. Korrigering för ej inkomna svar har gjorts under antagande att de fördelat sig på övertäckning och bortfall som de inkomna svaren.

5.4.3 Urvalsfel

Undersökning bygger på urval, varvid redovisade uppgifter är skattningar. Urvalsfelen skattas enligt grunderna för stratifierat urval med obundet slumpmässigt urval inom strata. Urvalsfelen redovisas i anslutning till respektive skattning genom angivande av skattning $\pm 1,96 \cdot \text{medelfelet}$. Med 95 % säkerhet finns populationsvärdet inom intervallet.

5.5 Bra att veta

Statistiken utgör underlag för energibalanserna och för nationalräkenskaperna. Syftet med statistiken är att ge information om uppvärmningssätt, energianvändning och om hur areorna används i det befintliga beståndet av servicelokaler. Lokalundersökningen har genomförts årligen sedan 1976.

Inför år 2007 övergicks till att efterfråga uppgifter på byggnadsnivå i stället för på fastighetsnivå, som tidigare år. Denna omläggning gjordes för att avse samma typ av enhet som i Energideklarationerna.

5.5.1 Tidigare publicering

Uppgifter från tidigare undersökningar finns publicerade i följande statistiska meddelanden;

| | | | |
|--------------|--------------|---------------|---------------|
| Bo 1978:16 | E 16 SM 8602 | E 16 SM 9404 | EN 16 SM 0203 |
| Bo 1980:7 | E 16 SM 8701 | E 16 SM 9503 | EN 16 SM 0301 |
| Bo 1981:8 | E 16 SM 8804 | E 16 SM 9602 | EN 16 SM 0403 |
| E 1981:13.1 | E 16 SM 9002 | E 16 SM 9702 | EN 16 SM 0503 |
| E 1982:12.2 | E 16 SM 9101 | E 16 SM 9803 | EN 16 SM 0603 |
| E 1983:14.2 | E 16 SM 9103 | E 16 SM 9903 | EN 16 SM 0703 |
| E 1984:17.1 | E 16 SM 9301 | EN 16 SM 0002 | |
| E 16 SM 8501 | E 16 SM 9306 | EN 16 SM 0103 | |

5.5.2 Annan statistik

Den officiella energistatistiken för uppvärmningssektorn omfattar tre delundersökningar avseende småhus, flerbostadshus och lokaler. De tre undersökningarna publiceras först var för sig och ca en månad senare i en gemensam publikation (Energistatistik för småhus, flerbostadshus och lokaler).

Samliga publikationen publiceras elektroniskt på Energimyndighetens hemsida. De elektroniska versionerna är kostnadsfria och är även åtkomliga via SCB:s webbplats. Mer information om statistiken och dess kvalitet ges i en särskild Beskrivning av statistiken som publiceras på Energimyndighetens och SCB:s webbplatser, www.energimyndigheten.se respektive www.scb.se.

6 In English

6.1 Summary

The dominating heating system for premises is district heating. 66 percent of the surface area is heated entirely by district heating. Electricity is used for heating of 6 percent of the surface area while roughly 3 percent of the area is heated by oil only. Oil use has decreased from 431 thousand cubic metres 1995 to 126 thousand in 2007.

The total surface area for premises was about 138 million m² in 2007.

6.2 Average usage

- 15.0 litres of oil per square metre or (149,2 kWh) of oil per m²
- 146 kWh electricity per m²
- 124 kWh district heating per m²

6.3 Total usage

A total of 18.0 TWh was used for heating and hot water during 2007. The total can be divided as follows;

| Type of heating | 2003 | 2004 | 2005 | 2006 | 2007 |
|----------------------------|--------------|--------------|--------------|--------------|--------------|
| | TWh | TWh | TWh | TWh | TWh |
| District heating | 13,00 | 13,30 | 13,30 | 12,20 | 12,90 |
| Electric heating | 3,40 | 3,70 | 3,10 | 3,40 | 2,80 |
| Oil | 2,60 | 2,40 | 1,70 | 1,30 | 1,30 |
| Natural gas/town gas | 0,50 | 0,30 | 0,50 | 0,40 | 0,40 |
| Localised district heating | 0,20 | 0,20 | 0,10 | – | – |
| Pellets | – | – | 0,20 | 0,40 | 0,40 |
| Biofuels | 0,30 | 0,60 | – | – | – |
| Firewood/Wood chips | – | – | 0,10 | – | – |
| Wood chips | – | – | – | 0,10 | 0,10 |
| Firewood | – | – | – | 0,02 | 0,03 |
| Other | – | – | 0,40 | 0,20 | 0,10 |
| Total | 20,00 | 20,50 | 19,40 | 18,02 | 18,03 |

Furthermore 0.9 TWh was used for cooling.

79 millions m³ of water was used.

This survey covers non-residential premises in Sweden. It is based on a sample of 7 873 properties built before 2006 and on a total survey of properties owned by some of the major owners in the country (about 1 600 properties). The survey was carried out in August 2008 as a postal survey. The property owners were asked to give information about type of premises, type of heating system, amount of energy used for heating, etc.

The presentation gives data on the amount of energy used, heated surface area, average use, etc., for the total population and for various subdivisions.

6.4 List of tables

| | |
|---------------------------------------------------------------------------------------------------------------------------------------------------------------------------------------------------------------------------------------|----|
| Table 1 Number of premises and properties in 2007 by type of premises and size of area, thousands | 19 |
| Table 2 Area of premises in 2007 by county and building year, millions of m ² ... | 20 |
| Table 3 Area of premises in 2007 by type of ownership and building year, millions of m ² | 21 |
| Table 4 Area of premises in 2007 by type of premises, type of heating, temperature zone and type of ownership, millions of m ² | 22 |
| Table 5 Area of premises in 2007 by type of premises and building year, millions of m ² | 24 |
| Table 6 Area of premises in 2007 by type of premises and type of heating, millions of m ² | 25 |
| Table 7 Area of premises in 2007 by type of heating and building year, millions of m ² | 26 |
| Table 8 Area of premises in 2007 by type of heating, millions of m ² | 27 |
| Table 9 Area of premises in 2007 by code (according to the general assessment of real estate) and building year, millions of m ² | 28 |
| Table 10 Average oil use for heating and hot water per m ² heated area of premises in 2007 by type of premises and building year, litres/m ² | 29 |
| Table 11 Average district heating use for heating and hot water per m ² heated area of premises in 2007 by type of premises and building year, kWh/m ² | 30 |
| Table 12 Average energy use (incl. district cooling and electricity for climate cooling) for heating and hot water per m ² heated area of premises in 2007 by type of premises and building year, kWh/m ² | 31 |
| Table 13 Average energy use (excl. district cooling and climate cooling) for heating and hot water per m ² heated area of premises in 2007 by type of premises and building year, kWh/m ² | 32 |
| Table 14 Average energy use for heating and hot water per m ² heated area in premises in 2007 by type of ownership, per building year and temperature zone, litres/m ² resp. kWh/m ² | 33 |
| Table 15 Used amount of oil for heating and hot water in premises with oil furnace in 2007 by type of premises and building year, thousands of m ³ oil..... | 34 |
| Table 16 Used amount of district heating for heating and hot water in premises with district heating/cooling in 2007 by type of premises and building year, GWh | 35 |
| Table 17 Used amount of district heating for heating and hot water in premises with district heating in 2007 by type of premises and building year, GWh | 36 |
| Table 18 Used amount of electricity for heating and hot water in premises with electric heating in 2007 by type of premises and building year, GWh..... | 37 |
| Table 19 Total use of all kinds of energy for heating, hot water and cooling in premises in 2007, thousands of m ³ oil and GWh..... | 38 |

| | |
|-----------------------------------------------------------------------------------------------------------------------------------------------------|----|
| Table 20 Total use of energy for heating and hot water in premises in 2007 by type of heating and NUTS 2, GWh..... | 39 |
| Table 21 Use of electricity for other purposes than heating/hot water in premises in 2007 by typ of heating, GWh | 40 |
| Table 22 Use of water in premises in 2007 by type of heating, type of ownership, temperature zone and building year, thousands m ³ | 41 |

6.5 List of terms

| | |
|------------------------------|------------------------------------------------------------------|
| allmännyttiga bostadsföretag | non-profit housing organizations supervised by local authorities |
| andel | share |
| annan panncentral | common furnace |
| annat | other |
| antal | number(s) |
| area | surface area |
| bostadslägenhet(er) | dwelling(s) |
| bostadsrättsföreningar | owner-occupied dwelling |
| bostadsarea | useful floor space |
| byggår | building year |
| därav | of which, of them |
| egen värmecentral | own furnace |
| elvärme | electric heating |
| enbart | merely |
| energianvändning | energy use |
| fastighetstyp | type of real property |
| fjärrvärme | district heating |
| fjärrkyla | district cooling |
| flerbostadshus | multi-dwelling buildings |
| flis | wood chips |
| för | for |
| förbrukning | use |
| fördelning | distribution |
| graddagar | degree days |
| kombination | combination |
| korrigering | correction |
| lokaler | non-residential premises |
| lokalarea | non-residential surface area |
| lägenhet(er) | dwelling(s) |

| | |
|----------------------------------------|-------------------------------------------------------|
| naturgas | natural gas |
| normalår | normal year |
| NUTS | Nomenclature des Unités Territoriales Statistiques |
| närvärme | localised district heating |
| offentlig | public |
| olja | oil |
| oljeeldning | oil heating |
| pellets | pellets |
| privata | private bodies, private persons |
| procent | percent |
| rikskooperativa bostadsrättsföreningar | owner-occupied dwelling organisations covering |
| sammansatt | composite |
| samtliga | all |
| småhus | one- or two-dwelling building(s) |
| solfångare | solar collector |
| stat, kommun, landsting | state, local and regional authorities |
| temperaturzon | temperature zone |
| totalt | total |
| uppvärmd | heated |
| uppvärmningsbehov | heating demand |
| uppvärmningssätt | type of heating |
| varmgarage | heated garage |
| varmgarageplatser | parking spaces in heated garages |
| ved | firewood |
| vindkraft | wind power |
| värmepump | heat pump |
| ägarkategori | type of ownership |
| övriga | other(s), the rest |



Vårt mål – en smartare energianvändning

Energimyndigheten är en statlig myndighet som arbetar för ett tryggt, miljövänligt och effektivt energisystem.

Energimyndigheten är statistikansvarig myndighet för ämnesområdet energi och ansvarar för att den officiella energistatistiken är ändamålsenlig och har hög kvalitet. Statistiken är indelad i områdena "Tillförsel och användning av energi", "Energibalanser" och "Prisutvecklingen inom energiområdet".

All statistik från Energimyndigheten finns på myndighetens webbplats www.energimyndigheten.se

