



# Solcellsguide

– från idé till färdig anläggning

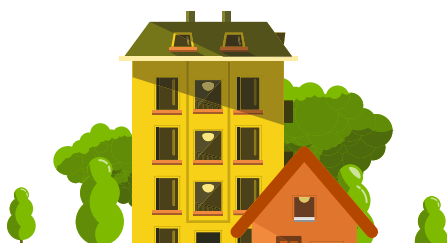
*Företag, föreningar  
och organisationer*

För att ta reda på om solceller passar er eller inte rekommenderar vi att ni läser igenom Solelportalens olika avsnitt som ni hittar på [www.solelportalen.se](http://www.solelportalen.se). På portalen är specifik information till näringsidkande fastighetsägare markerad med röd ram. Solelportalen är Energimyndighetens webbplats där vi samlat relevant information om solel. Om ni kommer fram till att ni vill installera solceller så finns det ett antal steg ni behöver ta. För att det ska bli så enkelt som möjligt kan ni använda er av checklistan.

## 1 Undersök förutsättningarna

- Är byggnadens tak i gott skick eller behöver det renoveras? Om ni behöver renovera är det smidigast att göra det först eftersom solcellsanläggningen troligen kommer att finnas kvar på taket länge. En generell beräknad livstid för en solcellsanläggning är 25–30 år.
- Ta reda på vilket väderstreck taket vetter mot, vilken lutning det har och om taket skuggas av träd eller liknande. Installation i öst-västlig riktning kan vara ett alternativ för platta och låglutande tak.
- Uppskatta hur stor yta ni har att placera solcellerna på.
- Kontrollera om ni behöver bygglov. För att ta reda på det behöver ni kontakta kommunens byggnadskontor.
- Ni kan behöva uppge vilken taktyp byggnaden har och om det finns plats för en byggnadsställning eller kranbil vid huset när ni gör er offertförfrågan. Kontrollera takets hållfasthet innan installation.
- Tänk igenom hur er budget ser ut och hur mycket pengar ni vill investera.
- Ta reda på hur stor byggnadens elanvändning är och hur stor huvudsäkring är. Det är viktigt att veta för att kunna avgöra hur stor anläggning som passar er.

Om byggnaden eller området inte omfattas av K-märkning och om solcellerna följer takets lutning behövs oftast inget bygglov. Däremot kräver upplutade solceller på tak inom detaljplanerat område i regel bygglov. Men ni behöver ta reda på vad som gäller i just ert fall.



## 2 Kontakta leverantörer

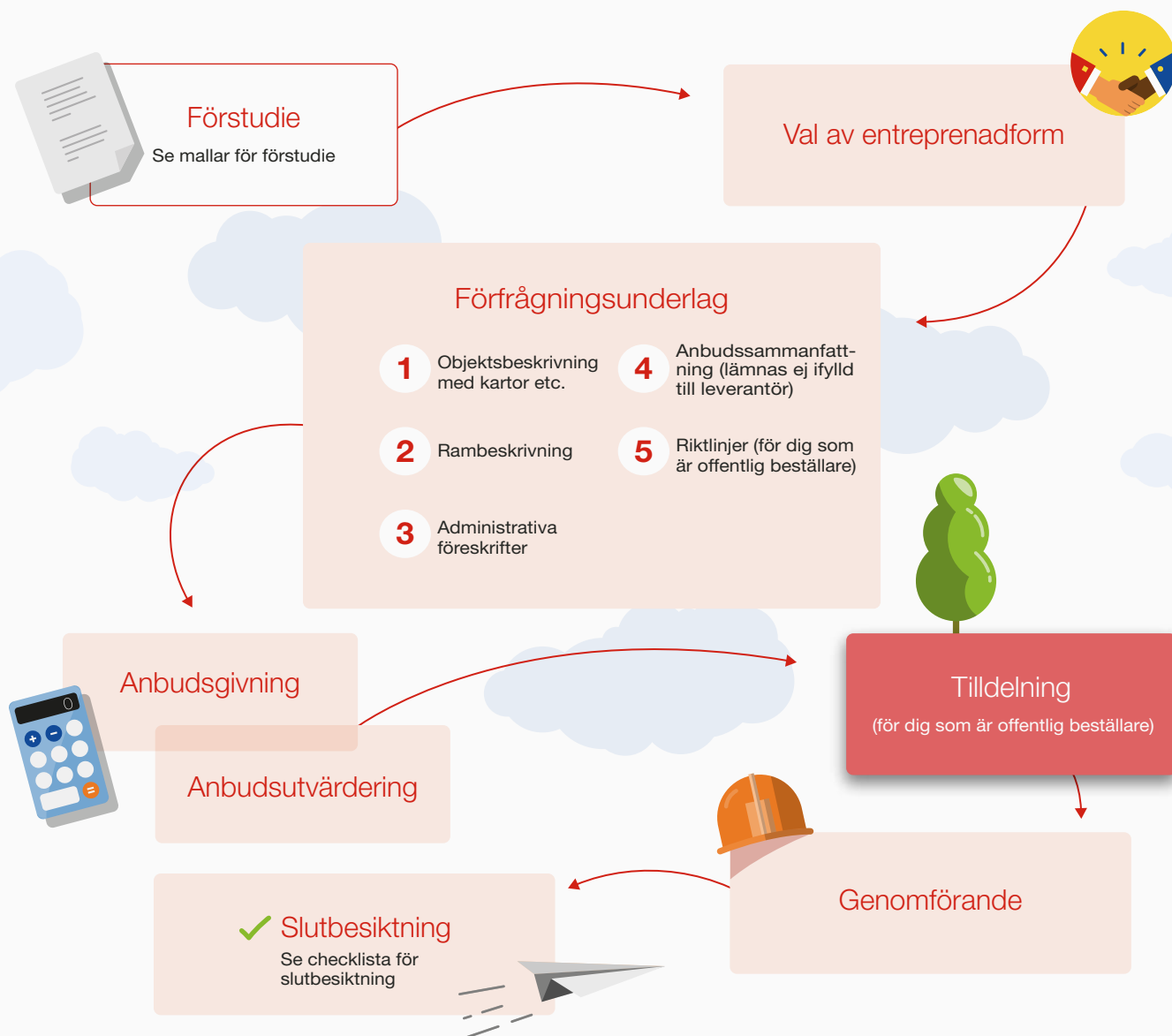
- Hitta en leverantör. För att hitta leverantörer i ert område kan ni gå via branschorganisationen Svensk Solenergi.
- Gör en offertförfrågan. På Solelportalen finns en mall.
- Ta in offerter. En rekommendation är att ta in minst tre stycken offerter.
- Jämför offerterna. En bra tumregel att jämföra priset på anläggningen baserat på installerad effekt (kr/kW). Se också över:
  - leveranstid och leveransvillkor
  - kostnader för montering samt lyft av material och/eller montering av byggnadsställning
  - att fabrikat och modellnummer för solcellspaneler, växelriktare och montagesystem är med i offerten
- Ni kan få stöd av er kommuns energi- och klimatrådgivare om ni behöver hjälp att utvärdera offerterna. Det kostar inget att ta hjälp av energi- och klimatrådgivaren och hen ger opartisk information och råd. På Solelportalen hittar ni kontaktuppgifter till energi- och klimatrådgivare i hela landet.

Ska ni installera ett system på upp till 20 kW kan ni söka efter certifierade leverantörer via certifieringsföretaget Incert. En certifiering är en garanti för att företaget har verifierade kunskaper, och det är frivilligt för leverantörer att certifiera sig. Ni söker efter certifierade leverantörer genom att använda söksidan på Incerts hemsida på följande sätt:

- Ange "Företag med certifierade personer" i rullmenyn vid "Sök"
- Ange "Certifierad installation av Solcellssystem" i rullmenyn vid "C"



Energimyndigheten har mallar och andra stöddokument som kan underlätta längs vägen, från förstudie och avtal med installatör till slutbesiktning.



**Mer information om hur du går tillväga vid inköp och**

**val av leverantör finns på Solelportalen:**

<http://www.energimyndigheten.se/fornybart/solelportalen/vad-ska-jag-tankapa-vid-inkop-och-val-av-leverantor/>

**På den här webbsidan här hittar du mallar och andra stöddokument:**

<http://www.energimyndigheten.se/fornybart/solelportalen/vad-ska-jag-tankapa-vid-inkop-och-val-av-leverantor/mallar-for-inkop-av-solceller-kommersiell-aktor>

Om ni är en offentlig aktör som gör inköpet via en upphandling behöver förutsättningarna för solcellsinvesteringen utredas ordentligt, avseende såväl teknik och ekonomi som risk och säkerhetsaspekter.

### 3 Ansök om investeringsstöd

- Investeringsstödet uppgår maximalt till 20 procent av investeringskostnaden. Sista dag för ansökan var den 7 juli 2020. En solcellsinstallation som ni sökt stöd för måste slutföras inom den tidsramen som länsstyrelsen angett i sitt beslut, vilket senast kan vara 30 juni 2021. Alla ansökningar om investeringsstöd hanteras i turordning och i dagsläget är det en omfattande kö för att få stöd. Stödet är begränsat och betalas endast ut så länge de avsatta pengarna räcker, därför finns en risk att pengarna inte räcker till alla som söker stödet. När investeringsstöd söks för ett företag måste ansökan om stödet göras innan projektet påbörjas och avtal skrivits. Vill ni vara säkra på att få investeringsstöd behöver ni invänta besked om er ansökan innan ni gör er investering.
- Om ni har ett företag inom jordbruk, trädgård eller rennäring kan ni ansöka om investeringsstöd för förnybar energi hos Jordbruksverket. Stödet omfattar produktion av solenergi och ni kan få 40 procent av era stödberättigade utgifter i stöd, förutsatt att ni uppfyller kraven för stödet. Förutsättningarna för att söka stödet kan ändras utifrån mål och budget för Landsbygdsprogrammet. Läs mer hos Jordbruksverket.

På Solelportalen finns mer information om vilka stöd och avdrag som är aktuella för er som vill investera i solceller.

#### Stöd eller avdrag:

[www.energimyndigheten.se/fornybart/solelportalen/vilka-stod-och-intakter-kan-jag-fa/](http://www.energimyndigheten.se/fornybart/solelportalen/vilka-stod-och-intakter-kan-jag-fa/)

**Företagare inom jordbruk, trädgård och rennäring hittar mer information om Jordbruksverkets investeringsstöd här:**

<https://nya.jordbruksverket.se/stod/fornybar-energi/investeringsstod-for-fornybar-energi>



### 4 Installera solcellerna

- Innan installationen av solcellerna kan påbörjas ska er solcellsleverantör eller elektriker kontakta ert elnät-företag för att anmäla att ni vill ansluta solcellerna till elnätet. Vid anmälan anger elnätsföretaget i sin tur villkoren för anslutningen. Läs mer om dina rättigheter och skyldigheter vid installation på Solelportalen.
- Dags att installera! Det är endast elinstallationsföretag som är registrerade hos Elsäkerhetsverket för verksamhetstypen ”Elproduktionsanläggningar” som får utföra installation av solcellsanläggningar. Du kan kontrollera att det företag du anlitar är registrerat i e-tjänsten ”Kolla elföretaget”.
- Elinstallationsföretaget står för installation av hela anläggningen inklusive solcellspaneler, växelriktare och inkoppling till ert säkerhetsskåp. Installationsarbetet kan ingå i leverantörens offert eller ligga utanför den. När installationen är gjord fyller elektrikern i en blankett om färdigställande och skickar till ditt elnät-företag.

#### Incert:

[www.incertonline.se/Company/Search](http://www.incertonline.se/Company/Search)

#### Svensk Solenergi:

[www.svensksolenergi.se/medlemsfoeretag](http://www.svensksolenergi.se/medlemsfoeretag)

#### Energi- och klimatrådgivare:

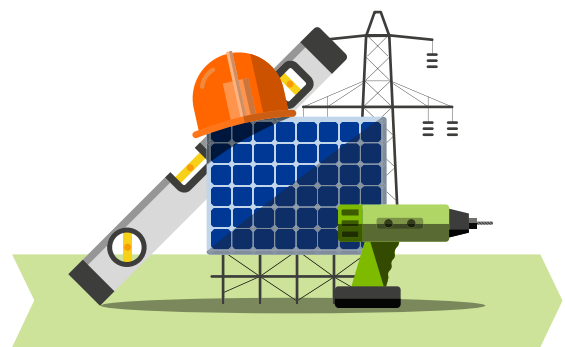
[www.energimyndigheten.se/fornybart/solelportalen/kom-i-kontakt-med-en-lokal-radgivare/](http://www.energimyndigheten.se/fornybart/solelportalen/kom-i-kontakt-med-en-lokal-radgivare/)

#### Skatteverket:

<https://www.skatteverket.se/foretagochorganisationer/skatter/fastighet/mikroproduktionavfornybarelnaringsfastighet.4.309a41aa1672ad0c837b4e8.html>

#### Elsäkerhetsverkets e-tjänst ”Kolla elföretaget”:

<https://www.elsakerhetsverket.se/yrkespersoner/bestallare-av-elinstallationer/>



## 5 Sälj eller lagra din överskottsel

□ För att sälja er överskottsel behöver ni först kontakta ert elnätsföretag för att få ett inmatningsabonnemang, och därefter kontakta ett elhandelsföretag för att teckna ett avtal om försäljning. Företag kan få skattereduktion på såld el upp till en viss gräns. Reduktionen är dock begränsad för exempelvis fastighetsföreningar med nybyggda hus och kyrkliga samfundigheter då dessa redan har begränsad skatt att dra reduktionen ifrån.

□ Om ni har:

- antingen en solcellsanläggning med en installerad topp effekt på 255 kilowatt
- eller flera solcellsanläggningar som tillsammans har en installerad topp effekt av 255 kilowatt eller mer gäller andra regler för undantag från energiskatt

Ni behöver då registrera er hos Skatteverket och deklarerar hur mycket el ni har producerat, och beroende på hur stor anläggning det rör sig om kan ni behöva betala full energiskatt även på egenanvänd el. Läs mer hos Skatteverket eller på Solelportalen.

□ Ett alternativ till att sälja den eventuella överskottseln är att installera ett lagringssystem (batteri) för att kunna lagra den. Många företag som säljer solceller säljer också batterilösningar. Vänd er till er solcellsleverantör eller en annan leverantör för att se vad de erbjuder.

### Mer information om löpande intäkter:

<http://www.energimyndigheten.se/fornybart/solelportalen/vilka-stod-och-intakter-kan-jag-fa/fordjupning-om-lopande-intakter/>

### Skatt vid mikroproduktion:

<https://www.skatteverket.se/foretagochorganisationer/skatter/fastighet/mikroproduktionavfornybarelnarings-fastighet.4.309a41aa1672ad0c837b4e8.html>



## 6 Ansluta till elcertifikatsystemet?

□ Att ansluta sig till elcertifikatsystemet är frivilligt. Genom systemet kan den som producerar solceller få löpande intäkter från handel med elcertifikat och/eller ursprungsgarantier. Det är dock inte alltid lönsamt att ansluta små anläggningar till elcertifikatsystemet. Genom verktyget Solelkalkylen som finns på Solelportalen kan ni se hur er kalkyl påverkas beroende på antaganden om intäkter från elcertifikat och/eller ursprungsgarantier. Tänk på att hanteringen av elcertifikaten och/eller ursprungsgarantierna också medför administrativa kostnader.

□ Vill ni ansluta er till elcertifikatsystemet så gör ni det i två steg;

- först skaffar ni behörighet till själva hanteringssystemet
- sedan kan ni ansöka om elcertifikat och ursprungsgarantier

Om ni ansöker om elcertifikat för ett företag eller en organisation (ej enskild firma) måste ni ansöka om att öppna ett konto i certifikatsregistret Cesar efter att er anläggning godkänts för elcertifikat och/eller ursprungsgarantier. Mer information om hur ni ansluter er till elcertifikatsystemet hittar ni på Solelportalen.

□ Själva handeln sköter ni på egen hand och den sker via en handelsplats på Energimyndighetens webbplats.

Både elcertifikat och ursprungsgarantier är en form av digitala värdepapper som ni kan sälja och på så vis få in pengar. Om ni som solelsproducent ansluter er till elcertifikatsystemet blir ni tilldelade ett elcertifikat och en ursprungsgaranti per producerad megawattimme (MWh).

### Ansök om elcertifikat och ursprungsgarantier:

[www.energimyndigheten.se/fornybart/solelportalen/vilka-stod-och-intakter-kan-jag-fa/sa-har-ansoker-du-om-elcertifikat-och-ursprungsgarantier/radgivare/](http://www.energimyndigheten.se/fornybart/solelportalen/vilka-stod-och-intakter-kan-jag-fa/sa-har-ansoker-du-om-elcertifikat-och-ursprungsgarantier/radgivare/)



## 7 Kontrollera om ni behöver anmäla er som kvotpliktiga

- Inom elcertifikatsystemet skapas efterfrågan genom kvotplikt. Kvotpliktiga aktörer är bland annat elleverantörer, men företag/organisationer som producerar egen el kan också ha ett krav på sig att registrera sig som kvotpliktig.
- Ett företag eller en organisation med egen solelproduktion är kvotpliktig om:
  - det använder mer än 60 MWh egenproducerad solel per år och anläggningens installerad effekt är högre än 50 kW
  - det matar ut el från sin solcellsanläggning på ett icke koncessionspliktigt nät och säljer mer än 60 MWh per år till elanvändare på samma nät
- Som kvotpliktig elanvändare är man skyldig att inneha en viss mängd elcertifikat i förhållande till den egenproducerade el som man själv använder. Kvotplikten ska deklarerars årligen till Energimyndigheten.



## 8 Ta hand om solcellerna

- När er solcellsanläggning är på plats sköter den sig till stor del själv, men för optimal elproduktion behöver ni se över anläggningen löpande och utföra underhåll vid behov. Ni som köpare ska få drifts- och underhålls-anvisningar av er leverantör.
- Se över er anläggning årligen, gärna på våren efter att snön har smält. En kontroll av anläggningen från marken räcker oftast.
- För er som äger en eller flera större solcellsanläggningar kan det vara aktuellt att teckna ett serviceavtal för regelbundet underhåll och kontroll. Ett serviceavtal kan tecknas med er leverantör alternativt ett annat företag med solexpertis.

### Tänk på:

- Själva solcellerna sitter bakom skyddande glas. Om det har uppstått en spricka i glaset ska man inte röra vid den eftersom solcellerna är strömförande.
- Solcellspanelerna är hala och kan gå sönder om man trampar på dem, de klarar dock ett jämnt fördelat tryck exempelvis från snö.

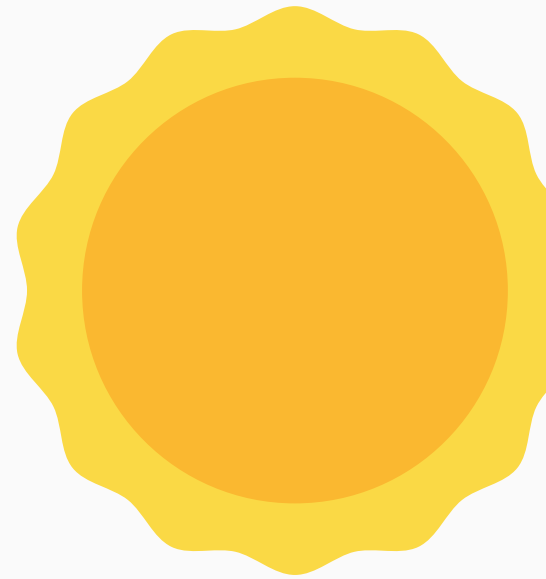
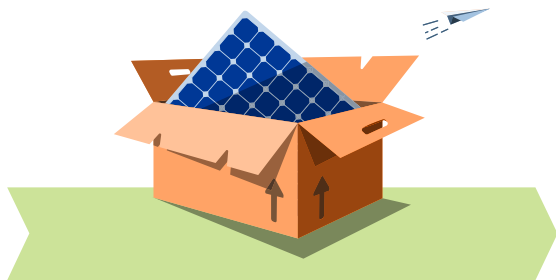






## 9 Flytta eller avveckla anläggningen

- Om ni ska flytta eller om fastigheten av annan anledning byter ägare behöver ni registrera fastighetens nya ägare som ägare till solcellsanläggningen och föra över eventuella elcertifikat och ursprungsgarantier till den nya ägaren.
- Om ni har sålt er överskottsel till elnätet ska ni flytta över försäljningsavtalet till den nya ägaren.
- Lämna över dokumentation om anläggningen och skötselråd till den nya ägaren.
- Vill ni avveckla er solcellsanläggning måste ni anlita en elektriker för att ta ner den.
- Er solcellsleverantör eller den som tillverkat solcellerna ska ge er information om var ni kan lämna in er uttjänta anläggning. Vanligtvis kan ni lämna in solcellerna på återvinningsstationer som har särskild elektronikinsamling.



**Du hittar djupare information om samtliga steg på**

**[www.solelportalen.se](http://www.solelportalen.se)**



Energimyndigheten driver på energiomställningen in i ett modernt och hållbart fossilfritt välfärdssamhälle - med hjälp av trovärdighet, helhetssyn och mod.

Vi bidrar med fakta, kunskap och analyser om tillförsel och användning av energi i samhället, och arbetar för en trygg energiförsörjning.

Forskning om förnybara energikällor, smarta elnät och framtidens fordon och bränslen får stöd av oss. Vi stöttar också affärsutveckling som gör det möjligt att kommersialisera innovationer och ny teknik, och ser till att goda lösningar kan exporteras.

Vi ansvarar för Sveriges officiella statistik på energiområdet, och hanterar elcertifikatsystemet och handeln med utsläppsrätter.

Dessutom deltar vi i internationella klimatsamarbeten, och förmedlar fakta om effektivare energianvändning till hushåll, företag och myndigheter.



Energimyndigheten, Box 310, 631 04 Eskilstuna  
Telefon 016-544 20 00, Fax 016-544 20 99  
E-post [registrator@energimyndigheten.se](mailto:registrator@energimyndigheten.se)  
[www.energimyndigheten.se](http://www.energimyndigheten.se)